



VIBORG
KOMMUNE

Kvalitetsstandarder

Socialområdet 2020



**Viborg Kommune
Socialafdelingen
Prinsens Alle 5
8800 Viborg**

E-mail: socialafdelingen@viborg.dk
Hovedtelefon: 30 30 34 28

Du kan ringe til Socialafdelingens hovedtelefon
mandag til fredag kl. 10.00 - 12.00.

Du kan ringe til din sagsbehandler
alle hverdage mellem kl. 8.30 – 9.30.

For yderligere information om Socialafdelingen
henvises til Viborg Kommunes hjemmeside
www.viborg.dk.

5. udgave

FORORD

Velkommen til Viborg Kommunes kvalitetsstandarder for Socialområdet 2020.

I Viborg Kommunes Kvalitetsstandarder 2020 for støtte til voksne med særlige behov finder du en beskrivelse af Viborg Kommunes serviceniveau på Socialområdet. Kvalitetsstandarderne giver dig et indblik i, hvad Viborg Kommune giver støtte til, og hvordan tildelingen af støtte foregår.

Kvalitetsstandarderne skal dermed bidrage til forventningsafstemning og et godt samarbejde - både mellem dig og de medarbejdere, som bevilger støtten, og de medarbejdere, som støtter dig i hverdagen.

Ud over at give dig et indblik i processen omkring bevilgning af støtte, skal kvalitetsstandarderne fungere som:

- Et arbejdsredskab for medarbejdere i Socialafdelingen.
- Et styringsredskab for administration og politisk ledelse.
- Et værktøj til sikring af ensartethed i behandlingen af kommunens borgere.

Udgangspunktet for kvalitetsstandarderne er Social- og Sundhedsudvalgets vision for Socialområdet: Livet er dit – Vi støtter, udfordrer og skaber værdi i fællesskab. Derfor er grundtanken i kvalitetsstandarderne, at du skal have størst mulig indflydelse på dit eget liv.

Målet med støtten er, at du bliver i stand til at mestre så meget som muligt i hverdagen. Det mål arbejder vi hen imod ved, så vidt muligt, at løse opgaverne sammen med dig – ikke for dig.

Kvalitetsstandarderne beskriver, hvad du kan forvente af Socialområdet. Men måske er du i en situation, hvor du har behov for støtte fra andre områder. I de tilfælde søger vi at skabe sammenhæng mellem de forskellige indsatser, du modtager - uanset om det er kommune, region eller andre, som støtter dig.

Målet med Viborg Kommunes nye sammenhængsmodel er netop at skabe helhed og sammenhæng i dit møde med kommunen.

Sammen søger vi løsninger, som passer til dit liv og dine behov. Løsninger som støtter dig i at leve et selvstændigt, meningsfuldt og aktivt liv – hele livet.

Hvis du har spørgsmål, er du altid velkommen til at henvende dig til Socialafdelingen eller til en af de medarbejdere, som du samarbejder med.



Åse Kubel Høeg
Formand for
Social- og Sundhedsudvalget

INDHOLD

1. GENEREL INFORMATION.....	5
1.1 Læsevejledning	6
1.2 Målgruppe	7
1.3 Organisering og BUM.....	7
1.4 Visitation og sagsbehandling	8
2. KVALITETSSTANDARDE.....	11
2.1 Rådgivning	12
2.2 Omsorgsforpligtelse	13
2.3 Tidlig forebyggende indsats	14
2.4 Personlig pleje og praktisk hjælp	15
2.5 Afløsning/aflastning.....	16
2.6 Socialpædagogisk støtte	17
2.7 Borgerstyret personlig assistance (BPA)	19
2.8 Ledsageordning	20
2.9 Kontaktperson for døvblinde.....	21
2.10 Støtte- og kontaktperson	22
2.11 Merudgifter	23
2.12 Socialbehandling for stofmisbrug.....	24
2.13 Tilskud til særlig specialiseret behandling.....	26
2.14 Beskyttet beskæftigelse	27
2.15 Aktivitets- og samværstilbud	28
2.16 Befordring.....	29
2.17 Midlertidig boform med og uden døgndækning.....	30
2.18 Længerevarende boform med eller uden døgndækning	31
2.19 Ophold på krisecenter	32
2.20 Ophold på forsorghjem.....	33
2.21 Specialundervisning for voksne	34
3. LOVGRUNDLAG.....	35
3.1 Lov om Social Service (serviceloven).....	36
4. BILAG.....	45
4.1 BILAG 1 Voksenudredningsmetoden (VUM)	46

1. GENEREL INFORMATION

1.1 LÆSEVEJLEDNING

Kvalitetsstandarderne indeholder følgende oplysninger:

- Afsnit 1 indeholder generel information om sagsbehandling og visitation på Socialområdet.
- Afsnit 2 indeholder selve kvalitetsstandarderne, hvor de forskellige indsatsers formål og indhold er beskrevet.
- Afsnit 3 indeholder uddrag af Lov om Social Service, som støtten på Socialområdet bevilges efter.
- Afsnit 4 indeholder bilag.

Kvalitetsstandarderne er et dynamisk dokument, som løbende justeres efter ændringer i lovgivningen og tilpasses politisk vedtagne beslutninger. Kvalitetsstandarderne gennemgår derudover en fast årlig revision, hvorefter de godkendes af Viborg Kommunes Social- og Sundhedsudvalg.

Både de medarbejdere der visiterer og de, der yder støtten til dig, skal kende kommunens serviceniveau. Derfor er der i de enkelte kvalitetsstandarder beskrevet en vejledende ramme for omfanget af den enkelte indsats. Det er vigtigt at understrege, at dette kun er en vejledning og ikke en beskrivelse af krav til den indsats som du modtager.

1.2 MÅLGRUPPE

Målgruppen for den støtte, som beskrives i kvalitetsstandarderne, er borgere over 18 år med betydelige fysiske og/eller psykiske funktionsnedsættelser eller særlige sociale problemer, der vurderes i målgruppen for støtte efter Lov om Social Service (Serviceloven)

§§ 81, 82 a-c, 83, 84, 85, 96, 97, 98, 99, 100, 101, 101a,

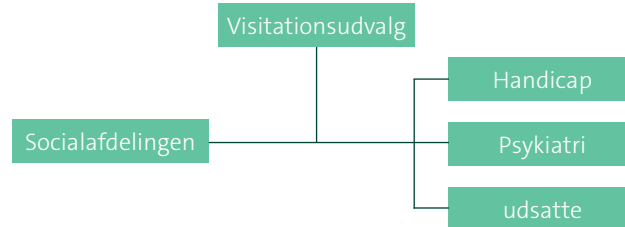
102, 103, 104, 105, 107, 108, 109 og 110 samt lov om specialundervisning.

Uddrag af Lov om Social Service ses i kvalitetsstandardernes afsnit 3.



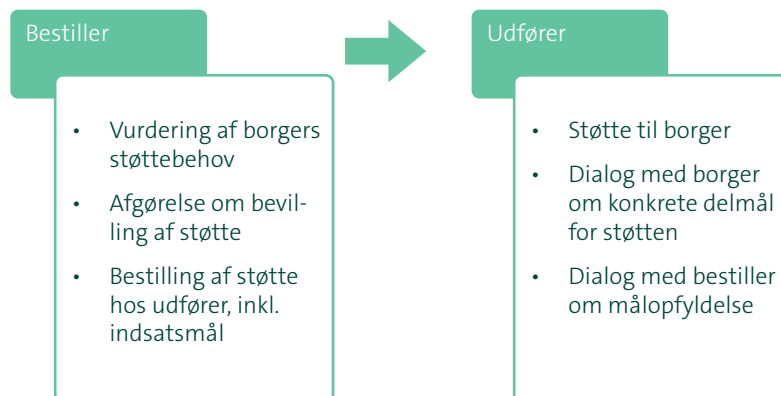
1.3 ORGANISERING OG BUM

Socialområdet består af Socialafdelingen (myndighed) og tre driftsområder (tilbuddene): Handicap, Psykiatri og Udsatte.



Samarbejdet mellem Socialafdelingen og driftsområderne er organiseret efter en såkaldt dialogbaseret BUM-model (Bestiller-Udfører-Modellen). Socialafdelingen står for bevilling af støtte til borgere, der har eller er i risiko for at få begrænsninger i deres fysiske, psykiske og/eller sociale funktionsevne. De tre driftsområder - handicap, psykiatri og udsatte – leverer de bevilgede ydelserne til borgerne. Nogle typer af støtte bevilges af den enkelte sagsbehandler, andre typer, herunder fx botilbud, bevilges af et visitationsudvalg, som består af Socialafdelingens leder, Socialchefen, samt lederne fra driftsområderne.

Det centrale afsæt for BUM-modellen er en adskillelse af de to forskellige kommunale roller. Bestilleren har på den ene side ansvaret for at fokusere på brugerens behov og for at udmønte kommunens serviceniveau gennem beskrivelse af ydelser og gennem visitation. På den anden side har udførerenheden ansvaret for at levere og dokumentere det aftalte serviceniveau.



1.4 VISITATION OG SAGSBEHANDLING

Hvis du ønsker at søge om hjælp og støtte fra Viborg Kommune på grund af fysiske og/eller psykiske funktionsnedsættelser eller særlige sociale problemer, skal du henvende dig til Socialafdelingen.

På Socialområdet i Viborg Kommune bevilges støtte ud fra en konkret og individuel vurdering af dit behov og din samlede livssituation. En sagsbehandler vil derfor samarbejde med dig om at beskrive dit behov for støtte. Hvis du ikke selv kan fortælle om din situation, samarbejder sagsbehandleren med din værge/pårørende og eventuelle medarbejdere, som kender dig.

Beskrivelsen af dit behov for støtte laver I med udgangspunkt i Voksenudredningsmetoden (VUM), som sætter rammen for din samtale med sagsbehandleren. I metoden indgår forskellige emner, som det kan være relevant at tale om for at belyse dine udfordringer, ressourcer, ønsker og behov. Det handler om:

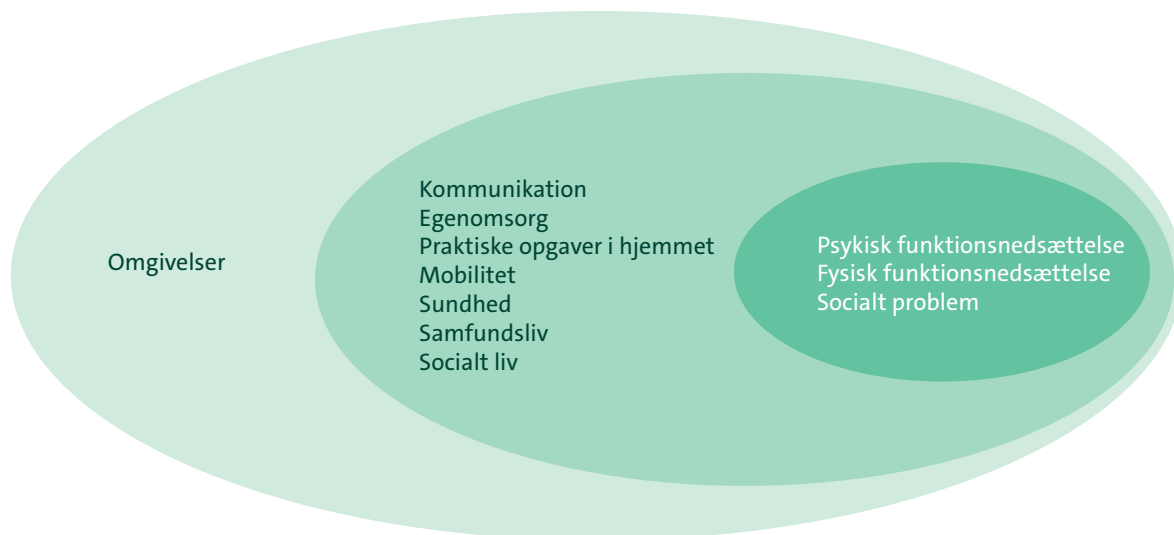
- Dine udfordringer
- Din hverdag
- Dine omgivelser

Under hvert af de tre emner rummer metoden forskellige områder, som det kan være relevant at tale om. Dem kan du se i figuren ovenfor.

Samtalen handler alene om de emner, der har betydning for din situation, og formålet er, at hjælpe dig til at kunne klare så meget som muligt selv.

Med afsæt i dine oplysninger laver sagsbehandleren en samlet udredning og beskrivelse af din situation og dine behov for støtte.

Sagsbehandleren kan tænke velfærdsteknologiske løsninger ind i forhold til den støtte du tildeles, for at understøtte målet om at gøre dig mest muligt selvhjulpent og uafhængig af andres hjælp.





1.4.1 Sagsbehandling og afgørelser

Når du og din sagsbehandler har beskrevet din situation og dit behov for støtte, skal Viborg Kommune træffe en afgørelse om, hvilken støtte, du bevilges. Nogle typer af støtte er sagsbehandleren bemyndiget til at træffe afgørelse om. Ved mere omfattende indsatser vil afgørelsen blive truffet af Socialområdets visitationsudvalg.

Du kan modtage en mundtlig afgørelse umiddelbart efter visitationsudvalgets møde. En skriftlig afgørelse vil blive sendt til dig senest 5 hverdage efter visitationsmødet. Hvis du får afslag på den støtte, du har søgt om, vil du altid få en konkret skriftlig begrundelse herfor.

Skriftlige afgørelser vedlægges altid en skriftlig klagevejledning.

1.4.2 Klagemulighed

Viborg Kommune håber naturligvis, at du er tilfreds med den tildelte støtte. I tilfælde af at du ikke er tilfreds med den støtte du modtager, skal du rette henvendelse til Socialafdelingen.

Hvis du ønsker at klage over en afgørelse, skal du kontakte Socialafdelingen senest 4 uger efter, at du har modtaget afgørelsen. Socialafdelingen er forpligtet til at genvurdere afgørelsen. Såfremt afgørelsen fastholdes, sender Socialafdelingen klagen sammen med sagens akter til Ankestyrelsen.

1.4.3 Handleplan og mål

Hvis Socialafdelingen bevilger støtte til dig, bliver du tilbudt en handleplan efter Lov om Social Service §141. Med udgangspunkt i din §141 handleplan opstiller du sammen med din sagsbehandler et eller flere mål for den støtte, du bevilges.

Sammen med den medarbejder der støtter dig, aftaler du, hvordan I skal arbejde, for at du når dine mål.

Støtten ydes som udgangspunkt i en tidsafgrænset periode, svarende til den tid det forventes, at det vil tage dig at nå målet. Inden perioden udløber, følger du og den medarbejder, der støtter dig, op på målene, og sammen med Socialafdelingen tages der tages stilling til dit fremtidige behov for støtte. Også hvis du har behov for støtte i længere perioder – måske hele livet – vil der løbende blive arbejdet med at understøtte dig i at nå konkrete mål for dit liv, med udgangspunkt i din livssituation.

Hvis du har behov for det, kan du modtage mere end et tilbud, og der kan være tale om en kombination/kordinering af indsatser og tilbud fra flere afdelinger i Viborg Kommune.

1.4.4 De bærende principper i visitation og sagsbehandling

Socialafdelingen visiterer ud fra det rehabiliterende perspektiv med udgangspunkt i din samlede livssituation og mulighed for at opnå et så selvstændigt liv som muligt. Derfor har Socialafdelingen fokus på:

- Tidlig og målrettet indsats.
- At prioritere tilbud i borgeres nærmiljø, når det er muligt, for at styrke netværket omkring den enkelte. Faglige hensyn prioriteres dog over geografiske hensyn.
- At borgere indgår i beskæftigelse, uddannelse og/eller fritidsaktiviteter, da det er en stor del af den rehabiliterende proces. Det er her vigtigt at tænke beskæftigelse bredt, da der er mange måder at opleve arbejdsidentitet på.
- At tilbyde den mindst indgribende foranstaltning, der løser borgerens behov.
- At velfærdsteknologi og nye digitale løsninger medtænkes for at fremme mestring og livskvalitet.

1.4.5 Sagsbehandlingstider i Socialafdelingen

Emne	Tidsfrister
Rådgivning	2 uger
Husvilde	4 dage
Hjælp til udvikling af fær-digheder	a) Ansøgning om ændringer: 4 uger b) Nye ansøgninger: 6 uger
Borgerstyret personlig as-sistance (BPA)	a) Ansøgning om ændringer, hvor alle oplysninger beror på sagen: 4 uger b) Ansøgning om ændringer, men der skal indhentes nye oplysninger: 8 uger c) Nye ansøgninger: 12 uger
Ledsageordning	4 uger
Kontaktperson for døv-blinde	4 uger
Støtte- og kontaktperson	Irrelevant – da der er tale om opsøgende (løbende) arbejde.
Dækning af merudgifter	8 uger
Behandling af misbrugere (social behandling)	2 uger for stofmisbrugere. Henvendelsesdato = ansøgningstidspunkt 2 uger for alkoholmisbrugere. Henvendelsesdato = ansøgningstidspunkt, jf. dog også Sundhedslovens §141.
Tilbud af behandlings-mæssig karakter	4 uger
Beskyttet beskæftigelse	4 uger
Aktivitets- og samværstilbud	4 uger
Tilbud om bostøtte	6 uger
Midlertidigt botilbud	8 uger
Længerevarende botilbud	8 uger
Førtidspension	Fra sagen er rejst, dvs. når alle relevante aspekter og oplysninger beror på sagen: op til 12 uger
Bistandstillæg	Fra sagen er rejst, dvs. når alle relevante aspekter og oplysninger beror på sagen: op til 12 uger
Plejetillæg	Fra sagen er rejst, dvs. når alle relevante aspekter og oplysninger beror på sagen: op til 12 uger

Sagsbehandlingstiderne angiver den tid kommunen har til rådighed til sagsbehandling. Det er altså tiden der må gå, fra det tidspunkt hvor en borger ansøger om støtte, til der er truffet afgørelse om ansøgningen.

Målet er, at sagsbehandlingstiderne nås i 90 % af alle sager. Der vil være enkelte sager, hvor sagsbehandlingstiden forlænges, fordi der eksempelvis skal indhentes omfattende lægelig dokumentation, for at belyse sa-

gen tilstrækkeligt. Det er især tilfældet i forbindelse med nogle ansøgninger om botilbud, bostøtte og dækning af merudgifter.

Hvis det ikke er muligt at overholde sagsbehandlingstiden, vil sagsbehandleren fra Socialafdelingen orientere ansøger om, hvornår vedkommende kan forvente at modtage en afgørelse.



2. KVALITETSSTANDARDER

2.1 RÅDGIVNING

Serviceoven § 81

Kommunalbestyrelsen skal tilbyde dig en sammenhængende og helhedsorienteret indsats, hvis du har nedsat fysisk og/eller psykisk funktionsevne eller særlige sociale problemer.

HVAD ER FORMÅLET MED INDSATSEN?

Støtten skal ydes med det formål at styrke den enkeltes egne muligheder og eget ansvar for at udvikle sig og udnytte egne potentialer i det omfang, det er muligt for den enkelte. Desuden er formålet at medvirke til at sikre, at den enkelte kan fastholde sit aktuelle funktionsniveau samt at yde kompensation, omsorg og pleje.

HVAD INDGÅR I INDSATSEN?

Indsatserne skal:

- forebygge at den enkeltes problemer forværres
- understøtte den enkeltes muligheder for at fastholde egne ressourcer eller fremme øget selvstændighed samt forbedre den enkeltes sociale og personlige funktioner
- forbedre mulighederne for den enkeltes livsudfoldelse gennem kontakt, tilbud om samvær, aktivitet, behandling, omsorg og pleje
- fremme inklusion i samfundet, herunder medvirke til at øge den enkeltes mulighed for deltagelse i uddannelse, beskæftigelse og sociale relationer
- sikre en helhedsorienteret støtte med tilbud afpasset efter den enkeltes særlige behov i egen bolig, herunder i botilbud efter lov om almene boliger m.v. eller i botilbud efter denne lov.

INDSATSENS OMFANG

Afhænger af den enkeltes konkrete behov, bl.a. om borgeren allerede har en plan f.eks. en jobplan, behandlingsplan eller genoptræningsplan.

HVOR LEVERES INDSATSEN?

Rådgivningen ydes af sagsbehandlere i Socialafdelingen efter nærmere aftale. Det kan være på rådhuset, på hospitaler, telefonisk eller pr. mail.

ER DER EGENBETALING?

Ingen egenbetaling.

HVOR OFTE FØLGES OP PÅ INDSATSEN?

Opfølgning på indsatsen foretages efter behov.

SÆRLIGE BEMÆRKNINGER

- Indsatsen kan gives åbent og anonymt.
- Der er tale om en skal-bestemmelse i Lov om Social Service.



2.2 OMSORGSFORPLIGTELSE

Serviceoven § 82

Kommunalbestyrelsen har en særlig omsorgsforpligtelse over for dig, hvis du på grund af betydelig nedsat psykisk funktionsevne, ikke selv er i stand til at overskue konsekvenserne for eget liv og helbred, som følge af fravalg.

HVAD ER FORMÅLET MED INDSATSEN?

Formålet med at yde omsorgen er både at øge den enkeltes selv- og medbestemmelse, værdighed og sociale tryghed, og at forbedre den enkeltes generelle handlemuligheder og livsvilkår.

Hvis en borger fravælger den tilbudte støtte skal kommunen sikre at borgeren er klar over eventuelle konsekvenser af sit fravalg.

HVAD INDGÅR I INDSATSEN?

Med udgangspunkt i, hvad der er væsentligt for borgeren, tilrettes måden at yde den tildelte støtte ud fra borgerens ønsker om at modtage støtten.

I det omfang, borgeren ønsker det, vil pårørende eller andre, der har tilknytning til borgeren blive inddraget, så de kan medvirke til at varetage borgerens interesser.

INDSATSENS OMFANG

Hvis en borger med nedsat psykisk funktionsevne fravælger nødvendig støtte/hjælp, vil der ud fra en konkret individuel helhedsvurdering, blive iværksat relevant indsats med henblik på at sikre borgeren mod omsorgssvigt.

HVEM LEVERER INDSATSEN?

Socialområdet.

ER DER EGENBETALING?

Ingen egenbetaling.

HVOR OFTE FØLGES OP PÅ INDSATSEN?

Opfølgning på indsatsen foretages efter behov.

SÆRLIGE BEMÆRKNINGER

- Der er tale om en skal-bestemmelse i Lov om Social Service.
- Omsorgspligten må ikke gennemføres med fysisk magt.

2.3 TIDLIG FOREBYGGENDE INDSATS

Serviceoven § 82 a-c

Kommunalbestyrelsen kan tilbyde dig en tidlig forebyggende indsats, hvis du har nedsat fysisk eller psykisk funktionssevne eller sociale problemer.

HVAD ER FORMÅLET MED INDSATSEN?

Formålet er at forbedre borgerens aktuelle funktionsniveau eller forebygge at funktionsnedsættelsen eller de sociale problemer forværres.

Det er en forudsætning for at tilbyde indsatsen, at kommunen vurderer, at en tidlig forebyggende indsats vil kunne imødekomme dette formål.

HVAD INDGÅR I INDSATSEN?

- § 82 a: Gruppebaseret socialpædagogisk hjælp, omsorg eller støtte samt gruppebaseret optræning og hjælp til udvikling af færdigheder.

Gruppeforløbene tilrettelægges med udgangspunkt i et eller flere af Voksenudredningsmetodens syv temaer, Voksenudredningsmetoden (VUM) er nærmere beskrevet i bilag 1.

- § 82 b: Socialpædagogisk støtte, der ydes som en individuel, midlertidig støtte i op til 6 måneder. Der kan ikke dispenseres fra tidsgrænsen og den individuelle støtte kan kun gives en enkelt gang i relation til samme støttebehov.

Indsatsen tilbydes ud fra Voksenudredningsmetodens syv temaer. Voksenudredningsmetoden (VUM) er nærmere beskrevet i bilag 1. De indsatser, som kan indgå i den individuelle, midlertidige støtte, er de samme, som kan indgå i den socialpædagogiske støtte efter servicelovens §85 (bostøtte). Eksempler på indsatser er beskrevet i afsnit 2.6 om socialpædagogisk støtte.

- § 82 c: Socialt akutte tilbud til borgere fra 18 år, som oplever akut psykisk krise. Ved henvendelse til det sociale akutte tilbud tilbydes borgeren krisesamtaler og udarbejdelse af en kriseplan. Borgere kan tilbydes overnatning i det sociale akutte tilbud. Borgere kan henvende sig pr telefon eller sms og ved personligt fremmøde. Krisesamtaler kan ydes virtuelt.

INDSATSENS OMFANG

- § 82a: Den gruppebaserede indsats løber indtil indsatsmålet er opfyldt.
- § 82b: Den individuelle, midlertidige støtte ydes i op til 6 måneder.
- § 82 c: Borgere i akut psykisk krise kan kontakte det sociale akutte tilbud så ofte, de har behov for det. Overnatning i Socialt Akutte tilbud tilbydes i maksimalt 3 døgn.

HVEM LEVERER INDSATSEN?

- § 82a: Den gruppebaserede indsats leveres af Center for Mestring og Bostøtte Handicap/Kontaktsted Handicap.
- § 82b: Den individuelle, midlertidige støtte leveres af bostøtten på hhv. handicap-, psykiatri- og udsatteområdet.
- §82 c: Den akutte indsats leveres af Socialt Akutte tilbud.

ER DER EGENBETALING?

- Ingen egenbetaling for indsatsen.
- § 82 a-b: Borgeren afholder selv udgifter forbundet med indsatsen, fx transport, rengøringsmidler og udgifter ved sociale aktiviteter.
- § 82 c: Ved ophold i Socialt Akutte tilbud afholder borgeren selv udgifter til kost.

HVOR OFTE FØLGES OP PÅ INDSATSEN?

Opfølgning på indsatsen foretages efter behov.

SÆRLIGE BEMÆRKNINGER

- Der er tale om en kan-bestemmelse i Lov om Social Service.
- Kommunens afgørelse om iværksættelse af en tidlig, forebyggende indsats kan ikke påklages til Ankestyrelsen jf. servicelovens § 82 a-d.
- Der er ikke frit valg af leverandør på indsats.
- Kørsel indgår ikke som en del af ydelsen.
- Støtten udføres ikke uden borgerens deltagelse.



2.4 PERSONLIG PLEJE OG PRAKTISK HJÆLP

Serviceoven § 83

For kvalitetsstandard for personlig pleje og praktisk hjælp efter Servicelovens §83, henvises til Viborg Kommunes kvalitetsstandarder på ældre- og sundhedsområdet på Viborg Kommunes hjemmeside www.viborg.dk.

For borgere, som er visiteret til et af Socialrådets botilbud med døgndækning, er den støtte som sædvanligvis gives efter servicelovens §83 en del af den samlede, helhedsorienterede indsats som gives på botilbuddet. Derfor visiteres der ikke til særskilt støtte efter §83 for den målgruppe.

2.5 AFLØSNING/AFLASTNING

Serviceoven § 84

Kommunalbestyrelsen skal tilbyde dig afløsning/aflastning hvis du:

- er ægtefælle, forælder eller har en anden nær pårørenderelation til og
- passer en person med nedsat fysisk og/eller psykisk funktionsnedsættelse og
- har behov for afløsning/aflastning som konsekvens af funktionsnedsættelsen.

HVAD ER FORMÅLET MED INDSATSEN?

At ægtefæller, forældre eller andre nære pårørende, der passer en person med en fysisk og/eller psykisk funktionsnedsættelse, bliver afløst/aflastet.

HVAD INDGÅR I INDSATSEN?

Afløsning/aflastning dækker over to forskellige former for aflastning.

- 1) Afløsning dækker timeaflastning i borgerens eget hjem uden overnatning. Behovet for afløsning skal være en konsekvens af borgerens funktionsnedsættelse.

Her gives en samlet mængde timer, som kan bruges hen over en måned.

- 2) Aflastning dækker døgnafkastning uden for borgerens eget hjem. Behovet for aflastning skal være en konsekvens af borgerens funktionsnedsættelse.

Her gives hjælpen som en samlet mængde døgn, der skal dække et helt års aflastning.

INDSATSENS OMFANG

- Afløsning bevilges og tilrettelægges efter borgerens individuelle behov.
- Aflastningen bevilges i op til 85 døgn om året ud fra en vurdering af familiens behov.

HVOR LEVERES INDSATSEN?

Afløsning foregår i borgerens eget hjem.

Aflastning foregår uden for borgerens hjem i særlige aflastningstilbud eller på Socialrådets botilbud.

ER DER EGENBETALING?

Ved aflastning er der egenbetaling i forhold til kørsel, forplejning, tøjvask og lignende.

HVOR OFTE FØLGES OP PÅ INDSATSEN?

Der foretages opfølgning minimum én gang årligt.

SÆRLIGE BEMÆRKNINGER

- Der er tale om en skal-bestemmelse i Lov om Social Service.
- Der er ikke frit valg af leverandør på indsatsen.
- Aflastning efter Sundhed og Omsorgs kvalitetsstandarder indgår ikke i indsatsen.



2.6 SOCIALPÆDAGOGISK STØTTE

Serviceoven § 85

Kommunalbestyrelsen skal tilbyde dig hjælp, omsorg eller støtte samt optræning og hjælp til udvikling af færdigheder, hvis du har behov for det på grund af betydelig nedsat fysisk eller psykisk funktionsevne eller særlige sociale problemer, og du ikke bor i et botilbud.

HVAD ER FORMÅLET MED INDSATSEN?

Den socialpædagogiske støtte udvikler eller vedligeholder borgerens funktionsniveau. Formålet er, at borgeren bedre bliver i stand til at få et hverdagsliv på egne betingelser og dermed opnår størst mulig indflydelse på egen tilværelse.

HVAD INDGÅR I INDSATSEN?

Indsatsen tilbydes ud fra Voksenudredningsmetodens 7 temaer. Voksenudredningsmetoden (VUM) er nærmere beskrevet i bilag 1.

Praktiske opgaver i hjemmet

Omfatter:

- At skabe struktur i hverdagen og hermed støtte borgeren i at udvikle og/eller vedligeholde sit funktionsniveau med henblik på at bevare boligen. Eksempler: at træne og understøtte borgeren i at strukturere eller skemalægge udførelsen af praktiske opgaver i hjemmet, såsom oprydning, rengøring, tøjvask samt indkøb af dagligvarer.

Der ydes ikke personlig og praktisk hjælp efter SEL §85, hvis borgeren ikke selv kan deltage. Herunder udførelse af hovedrengøring, hverdagsrengøring og oprydning samt udførelse af indkøb og ærinder.

Samfundsliv

Omfatter:

- Hvis borgeren ikke har andet netværk end det kommunale, kan der gives støtte til koordinering af ind- og/eller udflytning.

Der ydes ikke støtte til udførelse af rengøring, ned- og udpakning af inventar samt istandsættelse af bolig som borgeren fraflytter/tilflytter.

- At støtte borgeren i at udvikle og/eller vedligeholde sit funktionsniveau med henblik på at borgeren får forståelse for sin økonomiske situation og kan administrere sin økonomi. Eksempler: at etablere betalingservice/budgetkonto, betale regninger og etablere afdragsordninger.

Der ydes ikke hjælp til regninger o.a., hvis det kan køres via PBS, samt ”ydelser” der kan varetages af banken eller værgen. Bostøtten administrerer ikke borgerens økonomi eller hæver penge for borgeren uden borgens deltagelse.

Socialt liv

Omfatter:

- At støtte borgeren i at udvikle og/eller vedligeholde sit funktionsniveau i forhold til borgerens sociale kompetencer. Formålet er, at borgeren skal kunne indgå i en mere aktiv livsudfoldelse og undgå isolation i hjemmet. Eksempler: træning i at agere i det offentlige rum, evt. i en begrænset periode, for at opretholde netværk, introduktion til kommunens kontakt- og støttecentre.

Der ydes ikke ledsagelse til fritidsaktiviteter eller aktiviteter, hvor der ikke er tilknyttet en pædagogisk opgave.

Sundhed

Omfatter:

- At støtte borgeren i at udvikle og/eller vedligeholde sit funktionsniveau med henblik på at opretholde eller påbegynde lægeordineret behandling i det etablerede behandlingssystem.
- At støtte og vejlede i sunde kostvaner og hensigtsmæssig livsførelse.
- Ledsagelse med offentlige transportmidler kan i begrænset omfang indgå som en del af støtten.

Der ydes ikke sygeplejefaglig, lægefaglig og fysioterapeutisk behandling. Der gives endvidere ikke psykologbehandling samt eksempelvis samtaleterapi.

Kommunikation

Omfatter:

- At støtte borgeren i at udvikle og/eller vedligeholde sit funktionsniveau i forhold til kommunikation med omverdenen. Eksempler: at støtte borgeren i at gennemgå og handle på modtaget post (herunder digital post), kontakt til offentlige myndigheder, træning i anvendelsen af kommunikationsmidler og -teknologier, fx digitale borgerbetjeningsløsninger.

Mobilitet

Omfatter:

- At støtte borgeren i at udvikle og/eller vedligeholde sit funktionsniveau med henblik på selv at kunne færdes i det offentlige rum

Egenomsorg

Omfatter:

- At støtte borgeren i at udvikle og/eller vedligeholde sit funktionsniveau med henblik på at kunne varetage egen personlig hygiejne. Eksempler: at børste tænder, blive vasket, klippet og barberet samt at tage tøj på i forhold til årstiden i det omfang, hvor det er borgeren selv, der er den aktive.

STØTTENIVEAUER

Den socialpædagogiske støtte tildeles med udgangspunkt i nedenstående støtteniveauer jf. Viborg Kommunes ressourcetildelingsmodel på det sociale område, som ses på hjemmesiden www.viborg.dk:

Meget let - socialpædagogisk indsats til nogle få almindelige daglige gøremål og aktiviteter.

Borgeren kan overskue og udføre alle aktiviteter, med enkelte undtagelser. Borgeren har behov for en let rehabiliterende indsats.

Let – socialpædagogisk indsats til nogle almindelige daglige gøremål og aktiviteter.

Borgeren kan overskue og udføre de fleste aktiviteter. Borgeren har behov for en let kompenserende/ rehabiliterende indsats.

Moderat – socialpædagogisk indsats til almindelige daglige gøremål og aktiviteter.

Borgeren kan i perioder overskue og udføre nogle aktiviteter. Borgeren har behov for en rehabiliterende indsats og /eller en kompenserende indsats.

Omfattende – socialpædagogisk indsats til en del almindelige daglige gøremål og aktiviteter.

Borgeren kan i perioder overskue og udføre nogle aktiviteter. Der er en del aktiviteter, borgeren ikke kan udføre. Borgeren kan udføre enkelte dele af aktiviteterne. Borgeren har behov for en rehabiliterende indsats og / eller en kompenserende indsats.

I helt særlige tilfælde kan omfanget af støtten udvides udover ovenstående 4 niveauer. Dette vil ske ud fra en individuel vurdering af den enkelte borgers behov.

INDSATSENS OMFANG

Støtten ydes som udgangspunkt som en midlertidig støtte, hvor behov for støtteniveau evalueres løbende, da der også vil være borgere der har behov for støtte over en længere periode.

HVOR LEVERES INDSATSEN?

Som udgangspunkt tilrettelægges den socialpædagogiske støtte efter borgerens konkrete og individuelle behov og gives som udgangspunkt som trænings- og kursusforløb i grupper, virtuelt og/eller som individuel støtte.

Ved flytning leveres indsatsen ved ind- og udflytning.

ER DER EGENBETALING?

Ingen egenbetaling.

Borgeren afholder selv udgifter forbundet med indsatsen ved den socialpædagogiske støtte, eksempelvis rengøringsmidler og eventuelle udgifter ved sociale aktiviteter.

HVOR OFTE FØLGES OP PÅ INDSATSEN?

Der foretages opfølgning efter behov.

Indsatsen justeres løbende og ophører når borgeren har nået sine indsatsmål. Ved hver opfølgning vurderes det, om målene er opnået og der tages stilling til, om der er behov for at fortsætte træningen. Den socialpædagogiske støtte har et rehabiliterende sigte og ophører når målene for støtte er nået.

SÆRLIGE BEMÆRKNINGER

- Der er tale om en skal-bestemmelse i Lov om Social Service.
- Der er ikke frit valg af leverandør på indsatsen.
- Støtte efter Servicelovens §85 udføres som hovedregel ikke uden borgerens deltagelse/tilstedeværelse.
- Kørsel indgår ikke som en del af ydelsen.
- Ved de forskellige indsatser skal mulighederne for støtte efter Servicelovens §83, værgemål og pensionen vurderes.
- Indsatserne leveres i tæt samarbejde med egen læge, sygehus, regionspsykiatri, borgerens pårørende samt andre kommunale forvaltninger.
- Såfremt der ydes hjælp efter servicelovens §§83, 84 og 86 parallelt med denne ydelse, skal der ske en koordinering blandt dem, der leverer ydelserne.



2.7 BORGERSTYRET PERSONLIG ASSISTANCE (BPA)

Serviceoven § 96

Kommunalbestyrelsen skal tilbyde dig en sammenhængende og helhedsorienteret støtte, hvis du har et omfattende hjælpebehov, der ikke kan tilgodeses gennem de bestemmelser i Serviceoven, som omhandler personlig pleje og praktisk hjælp (§ 83), afløsning/aflastning af nære pårørende (§ 84), genoptræning (§ 86) eller ledsagelse (§ 97).

HVAD ER FORMÅLET MED INDSATSEN?

BPA er et tilbud til personer med betydelig og varigt nedsat fysisk og/eller psykisk funktionsevne. Ordningen gør det muligt for borgerne at få udbetalt et kontant tilskud til selv at antage den hjælp, der er påkrævet, for at borgeren kan skabe sig en selvstændig tilværelse i egen bolig.

Støtten tager således udgangspunkt i borgerens medbestemmelse, så borgeren, trods omfattende funktionsnedsættelse, har mulighed for deltagelse i samfundet.

HVAD INDGÅR I INDSATSEN?

Med udgangspunkt i en konkret og individuel vurdering af borgerens behov udmåles der tilskud til følgende:

- Personlig pleje og praktisk hjælp
- Ledsagelse
- Personalemøder
- MUS-samtaler
- Arbejdspladsvurdering (APV)
- Oplæring af nye hjælpere samt eventuelle kurser til hjælpere
- Lovpligtige forsikringer
- Dækning af hjælperrelaterede udgifter i forbindelse med aktiviteter samt i husholdningen
- Lønadministration

Viborg Kommune dækker udgifter til aflønning af hjælpere med udgangspunkt i KL's overenskomst for ikke-uddannede social- og sundhedshjælpere.

INDSATSENS OMFANG

BPA-ordningen tilrettelægges og ydes på baggrund af en konkret og individuel vurdering.

HVEM LEVERER INDSATSEN?

Socialafdelingen udmåler timer, kontant tilskud samt rådgiver og vejleder om BPA-ordningen.

Borgeren har følgende valgmuligheder i forhold til BPA-ordningen:

- Borgeren er både arbejdsleder og arbejdsgiver og varetager de dertilhørende opgaver, også lønadministration m.v.
- Borgeren er arbejdsleder og arbejdsgiver, men har valgt at Viborg Kommune, skal varetage lønadministrationen.
- Borgeren er arbejdsleder, men har valgt at overdrage arbejdsgiveransvaret til en nærtstående, forening eller privat virksomhed.

I de tilfælde hvor borgeren benytter sig af muligheden for at overdrage arbejdsgiveransvaret til en forening eller privat virksomhed, yder Viborg Kommune et administrationsbidrag.

Ordningen kan kombineres med personlig pleje og praktisk hjælp efter serviceovens § 83.

ER DER EGENBETALING?

Som udgangspunkt er der ingen egenbetaling.

Hvis borgeren er tilkendt bistands- eller plejetillæg kan dette inddrages helt eller delvist. Dette vil bero på en konkret og individuel vurdering.

HVOR OFTE FØLGES OP PÅ INDSATSEN?

Der foretages opfølgning efter behov.

Opfølgningen består af et tilsyn samt en revurdering af ordningen.

SÆRLIGE BEMÆRKNINGER

- Der kan læses nærmere om de konkrete vilkår for BPA i Viborg Kommunes brugerhåndbog for Borgerstyret Personlig Assistance.
- Der er tale om en skal-bestemmelse i Lov om Social Service.
- Viborg Kommune bevilger ikke BPA efter Serviceovens § 96, stk. 3, da dette er en kan-bestemmelse i Lov om Social Service.
- Afgørelser om frakendelse eller nedsættelse af hjælp meddeles med et varsel på mindst 14 uger fra det tidspunkt, hvor borgeren har modtaget afgørelsen.

2.8 LEDSAGEORDNING

Serviceoven § 97

Kommunalbestyrelsen skal tilbyde dig ledsagelse, hvis du ikke er i stand til at færdes ude på egen hånd.

HVAD ER FORMÅLET MED INDSATSEN?

Vi støtter borgere med psykisk og/eller fysisk funktionsnedsættelse, i at deltage i det sociale liv med ledsagelse til selvvalgte aktiviteter uden for hjemmet.

HVAD INDGÅR I INDSATSEN?

Ledsagelsen er til borgerens selvvalgte aktiviteter for at sikre, at den pågældende kan deltage i et socialt liv efter eget ønske.

INDSATSENS OMFANG

Der kan bevilges ledsagelse til personer under folkepensionsalderen, dog kan aldersgrænsen ikke blive mindre end 67 år. Borgeren bevarer retten til ledsagelse efter overgang til folkepension, hvis ordningen er bevilget før folkepensionsalderen.

Ledsagelse ydes med 15 timer om måneden under betingelse af at:

- Borgeren ikke kan færdes alene uden for hjemmet pga. betydelig og varigt nedsat fysisk og/eller psykisk funktionsevne.
- Borgeren kan efterspørge individuel ledsagelse uden socialpædagogisk indhold.
- Borgeren kan give udtryk for – ikke nødvendigvis verbalt – et ønske om at deltage i forskellige aktiviteter.

Borgeren er bevidst om indholdet i aktiviteten.

Der er mulighed for at opspare timer, som kan benyttes i en samlet pulje. Hvis der ønskes opsparing, skal dette søges hos sagsbehandleren i Socialafdelingen. Der kan maksimalt opspares 90 timer inden for 6 måneder.

HVEM LEVERER INDSATSEN?

En person som er udpeget af borgeren, og som bliver ansat i kommunens ledsagerkorps. Der kan normalt ikke ske ansættelse af personer med en meget nær tilknytning til borgeren.

ER DER EGENBETALING?

- Ingen egenbetaling.
- Borgeren kan søge dækning af ledsagerens udgifter i forbindelse med ledsagelsen jf. gældende satser. Borgeren skal sandsynliggøre udgifterne.
- Borgeren skal betale egne udgifter i forbindelse med ledsagelsen.

HVOR OFTE FØLGES OP PÅ INDSATSEN?

Der foretages opfølgning efter behov.

SÆRLIGE BEMÆRKNINGER

- Ledsagelsen kan medtages midlertidigt til udlandet jf. bekendtgørelse om midlertidigt ophold i udlandet.
- Indsatsen gives ikke til borgere med misbrug eller sindslidelse eller hvor indsatsen er dækket ind efter anden indsats, herunder servicelovens §§ 83, 84, 85, 86, 96, 98, 107, 108, plejeboliger m.v.
- Der er tale om en skal-bestemmelse i Lov om Social Service.



2.9 KONTAKTPERSON FOR DØVBLINDE

Serviceoven § 98

Kommunalbestyrelsen skal tilbyde dig en kontaktperson, hvis du er døvblind, så du kan leve et så normalt liv som muligt på trods af din svære funktionsnedsættelse.

HVAD ER FORMÅLET MED INDSATSEN?

Der er to formål med kontaktperson til døvblinde:

- At give borgeren der er døvblind mulighed for støtte, der kan være med til at bryde isolation
- At bidrage til at borgeren der er døvblind kan leve så normalt et liv, som muligt.

HVAD INDGÅR I INDSATSEN?

Kontaktpersonen besøger den døvblinde i hjemmet og er dennes bindeled til omgivelserne. Kontaktpersonen har opgaver indenfor:

- Ledsagelse til indkøb, besøg, møder, kurser og andre aktiviteter
- Brevlæsning/avislæsning
- Behjælpelig med kontakt til læge/hospital og andre offentlige myndigheder

Almindelig praktisk støtte i hjemmet og personlig pleje hører ikke med til de funktioner, som kontaktpersonen skal udføre.

INDSATSENS OMFANG

Der foretages en konkret, individuel vurdering i forhold til personkreds og udmåling af omfang. Voksenudredningsmetoden (VUM) anvendes til at kvalificere ansøgningen om udmåling. Der vil blive tilbudt en § 141 handleplan efter Serviceoven.

HVEM LEVERER INDSATSEN?

Specialuddannede kontaktpersoner ansat via samarbejde med Center for Døve, eller anden person med særlige viden/interesse på området, som modtager instruktion/uddannelse i samarbejde med Center for Døve.

Borgeren der er døvblind kan selv være med til at finde frem til kontaktpersonen og skal selv godkende den der ansættes. Det er et krav at den der ansættes kan kommunikere med borgeren der er døvblind.

ER DER EGENBETALING?

Borgeren skal dække egne udgifter til transport og deltagelse i aktiviteter. Borgeren betaler også kontaktpersonens nødvendige udgifter til fx møder eller kurser. Ligeledes afholder borgeren kontaktpersonens ekstra udgifter til fx café, restaurant mv., men borgeren kan søge dækning af kontaktpersonens udgifter i forbindelse med ledsagelsen. Udmålingen foregår på samme måde som ved udmåling efter serviceovens § 97. Borgeren skal sandsynliggøre udgifterne.

HVOR OFTE FØLGES OP PÅ INDSATSEN?

Der foretages opfølgning efter behov.

SÆRLIGE BEMÆRKNINGER

- Der er tale om en skal-bestemmelse i Lov om Social Service.
- Afgørelser om frakendelse eller nedsættelse af hjælp meddeles med et varsel på mindst 14 uger fra det tidspunkt, hvor borgeren har modtaget afgørelsen.

2.10 STØTTE- OG KONTAKTPERSON

Serviceoven § 99

Kommunalbestyrelsen skal tilbyde dig en opsøgende indsats, hvis du er svært isoleret og ikke får den støtte, du har behov for.

HVAD ER FORMÅLET MED INDSATSEN?

Indsatsens formål er at opsøge og skabe kontakt med de mest socialt udsatte og isolerede borgere, som ikke selv magter at kontakte de etablerede tilbud.

Indsatsen arbejder for at bevare og styrke borgerens mulighed for at opbygge og fastholde kontakt til omverdenen ud fra egne ønsker og behov og gøre borgeren i stand til at benytte samfundets muligheder og de øvrige etablerede tilbud.

HVAD INDGÅR I INDSATSEN?

Indsatsen kan tildeles de mest socialt udsatte og isolerede borgere med sindslidelse og misbrug, som lever isoleret og i synlig nød. F.eks. borgere der er hjemløse og der ikke umiddelbart kan opnå kontakt til og som lever i en synlig nød eller som lever en psykisk belastende tilværelse.

Der foretages opsøgende arbejde for at skabe kontakt til borgeren. Der arbejdes på at skabe kontakt mellem borgeren og omverdenen (kommunale myndigheder, væresteder, behandlingssystemet, læge, tandlæge med videre) samt samarbejde med netværk (pårørende, ejendomsfunktionær mv.).

INDSATSENS OMFANG

Indsatsen kan ikke være permanent. Der kan imidlertid ikke fastsættes en tidsmæssig ramme for hvor lang tid, det tager at etablere en kontakt, og hvornår støtte- og kontaktforløbet kan afsluttes.

Indsatsen stopper som en §99, så snart der er skabt en relation, og der er skabt overblik over borgerens situation.

HVOR LEVERES INDSATSEN?

Der hvor borgeren måtte opholde sig når vedkommende er parat til at indgå kontakt med medarbejderen.

ER DER EGENBETALING?

- Ingen egenbetaling.
- Borgeren betaler egne udgifter i forbindelse med indsatsen.

HVOR OFTE FØLGES OP PÅ INDSATSEN?

Der foretages løbende opfølgning.

SÆRLIGE BEMÆRKNINGER

- Borgeren kan afslå at modtage et tilbud om hjælp fra en støtte- og kontaktperson.
- Borgeren kan være anonym.
- Der er tale om en skal-bestemmelse i Lov om Social Service.



2.11 MERUDGIFTER

Serviceoven § 100

Kommunalbestyrelsen skal tilbyde dig at dække de udgifter, du har, som følge af varigt nedsat funktionsevne. Det er således udgifter, som ligger ud over de udgifter, som borgere uden funktionsnedsættelse også har og som er en direkte følge af funktionsnedsættelsen.

HVAD ER FORMÅLET MED INDSATSEN?

At medvirke til, at borgeren og dennes familie kan leve et almindeligt liv på samme måde som borgere uden nedsat funktionsevne på samme alder og i samme livssituation.

HVAD INDGÅR I INDSATSEN?

Kompensation til borgeren grundet den varigt nedsatte fysiske eller psykiske funktionsevne for de merudgifter, som er en konsekvens af funktionsnedsættelsen.

Målgruppe:

- Indsatsen kan tildeles borgere over 18 år, som ikke modtager folkepension, eller som har opsat deres folkepension.
- Indsatsen kan tildeles borgere med en langvarig lidelse, hvis konsekvenser er af indgribende karakter i den daglige tilværelse som medfører, at der ofte må sættes ind med ikke uvæsentlige hjælpeforanstaltninger for at opnå en tilnærmelsesvis normal tilværelse.
- Indsatsen tildeles ikke borgere, der har fået tilkendt førtidspension efter regler gældende indtil 1. januar 2003, medmindre borgeren er bevilget servicelovens § 96 hjælperordning (BPA).

Særligt om udgifter:

- Udgiften skal overstige 6.540 kr. pr. år i 2019 jf. serviceloven, dette svarende til 545 kr. pr. måned.
- Udgiften skal sandsynliggøres, og den skal være en følge af den nedsatte funktionsevne.
- Udgiften skal være nødvendig og som led i den daglige tilværelse.
- Udgifter der kan dækkes efter anden lovgivning indgår ikke i indsatsen.

INDSATSENS OMFANG

Det er en kontant indsats, der udbetales månedligt. Hvis borgerens sandsynliggjorte merudgifter er i intervallet:

- 545 kr. – 1.530 kr. om måneden (2019-priser), udgør tilskuddet et standardbeløb på 1.020 kr. pr. måned.
- 1.531 kr. – 2.550 kr. pr. måned (2019-priser), udgør tilskuddet et standardbeløb på 2.040 kr. pr. måned.

Hvis borgeren kan dokumentere merudgifter på over 2.550 kr. pr. måned, ydes tilskuddet med et beløb svarende til de faktiske merudgifter.

HVOR LEVERES INDSATSEN?

På borgerens Nem Konto.

ER DER EGENBETALING?

Der fratrækkes udgiften til normalt forbrug, dvs. de udgifter borgere uden funktionsnedsættelse også har.

HVOR OFTE FØLGES OP PÅ INDSATSEN?

Der foretages opfølgning efter behov og minimum hvert 2. år.

SÆRLIGE BEMÆRKNINGER

Der er tale om en skal-bestemmelse i Lov om Social Service.

2.12 SOCIALBEHANDLING FOR STOFMISBRUG

Serviceoven §§ 101 og 101a

Kommunalbestyrelsen skal tilbyde dig råd og vejledning samt behandling af stofmisbrug, hvis du har behov for det og er over 18 år.

HVAD ER FORMÅLET MED INDSATSEN?

At tilbyde behandling for stofmisbrug for derigennem at opnå et bedre og sundere liv for borgeren.

HVAD INDGÅR I INDSATSEN?

§ 101

Alle kan henvende sig enten personligt eller telefonisk. Hvis der søges behandling efter servicelovens §101, påbegyndes denne inden for behandlingsgarantien senest 14 dage fra behandlingsansøgning.

Når en borger henvender sig startes et afklaringsforløb, hvor der udarbejdes en behandlingsplan. Påbegyndelse af behandling består i første led af en afklaring omkring den enkeltes situation, konsulentens vurdering af behandlingsbehov, motivation samt ansøgers eget behandlingsønske og vurdering af behandlingsbehov for det videre behandlingsforløb.

Indsatsen omfatter:

- Råd og vejledningssamtaler – rettet mod borgere der ønsker råd og vejledning om muligheden for behandling. Råd og vejledningssamtalen er uforpligtende, og kan være anonym. Er borgeren i målgruppen til behandling tilbydes samtale ved sociallæge ansat i rusmiddelregi inden for behandlingsgarantien på 14 dage.
- Ambulante tilbud – det primære behandlingsmæssige sigte med det ambulante forløb fremgår af borgerens individuelle mål, opstillet i samarbejde med konsulenterne på området. I det ambulante tilbud skelnes der mellem støttende forløb, strukturerede forløb, dagbehandling og efterbehandling.
- Substitutionsbehandling i henhold til Sundhedslovens § 142 – den medicinske behandling sker i samråd med læge og varetages af sygeplejefagligt personale. Substitutionsbehandlingen vil efter behov blive suppleret med social indsats, for at sikre eller øge det aktuelle funktionsniveau. Ansøgning om substitutionsbehandling skal behandles ved lægekonsulent indenfor 14 dage.

I forbindelse med substitutionsbehandlingen tilbydes værested, hvor der arbejdes med en anerkende praksis i borgerkontakten. Tilbuddet har ikke noget primært behandlingsmæssigt sigte og indeholder bl.a. udekørende aktiviteter og samvær i resourcesvage borgers eget hjem.

- Forbehandling i Viborg Arrest – som indsat i Viborg Arrest tilbydes den indsatte afklaring af motivation for forandring/behandling. Tilbuddet er målrettet indsatte i arresten der har et problematisk forbrug af euforiserende stoffer.

§ 101 a

Helt Anonym Viborg, er rettet mod borgere over 18 år, som har et behandlingskrævende misbrug men ikke har andre sociale problemer. Borgergruppen er kendetegnet ved at have et ønske om anonymitet, at have en tæt tilknytning til arbejdsmarkedet eller uddannelses-systemet og ved at de typisk ikke vil opsøge den ordinære misbrugsbehandling efter § 101.

Tilbuddet består af en afklarende, individuel samtale efterfulgt af et individuelt- eller gruppeforløb fordelt på 12 mødegange. Herefter er der tilbud om en individuel afsluttende samtale.

INDSATSENS OMFANG

Vurderes ud fra en konkret individuel vurdering.

HVEM LEVERER INDSATSEN?

Ambulant behandling - § 101

Borgeren har mulighed for frit valg af ambulante behandlingstilbud. Hvis borgeren vælger en anden ud-byder inden for samme koncept, der er visiteret til, kan behandlingsgarantien på 14 dage dog fraviges, ligesom retten til frit valg kan fraviges, hvis hensynet til borgeren taler for det.

Ambulant behandling - § 101 a

Behandlingen finder sted uden for Rusmiddelcentret og uden for ordinær arbejdstid.

Døgnbehandling

Tilbydes borgeren et døgnbehandlingsophold har Viborg Kommune samarbejde med en bred vifte af behandlingsinstitutioner. Tilbuddene er udvalgt med henblik på at kunne matche den enkelte borgers behov og ressourcer med et konkret behandlingstilbud, og en evidensbaseret tilgang.



ER DER EGENBETALING?

For døgnbehandling kan der fastsættes egenbetaling på baggrund af en individuel socialfaglig vurdering med udgangspunkt i det vejledende rådighedsbeløb. Egenbetalingen er kun i forhold til kost og logi, ikke behandlingsudgiften.

Ambulant/medicinsk behandling har ingen egenbetaling.

HVOR OFTE FØLGES OP PÅ INDSATSEN?

Ved døgnbehandling foretages løbende opfølgning, herunder statusmøde, indenfor 8 uger.

Ved ambulant behandling tages behandlingsplaner på behandlingskonference hver 3. måned.

SÆRLIGE BEMÆRKNINGER

- Målgruppen er kendetegnet ved at have andre væsentlige sociale problemer.
- Der er tale om en skal-bestemmelse i Lov om Social Service.
- Se nærmere på rusmiddelcentrets hjemmeside: www.rusmiddelcenter.viborg.dk.

2.13 TILSKUD TIL SÆRLIG SPECIALISERET BEHANDLING

Serviceoven § 102

Kommunalbestyrelsen kan tilbyde dig de nødvendige indsatser af behandlingsmæssig karakter, hvis du har behov for det, for at bevare eller forbedre din fysiske, psykiske eller sociale funktioner, herunder psykologbehandling.

HVAD ER FORMÅLET MED INDSATSEN?

- At borgeren bevarer eller forbedrer sin fysiske, psykiske eller sociale funktion.
- At understøtte bedre udviklingsmuligheder.

HVAD INDGÅR I INDSATSEN?

Speciel behandlingsmæssig bistand på grund af særlige behov og hvor relevant behandling inden for det sædvanlige behandlingssystem ikke kan opnås.

INDSATSENS OMFANG

Som udgangspunkt ydes maksimum 15 timer. I særlige tilfælde kan bevillingen forlænges ud fra en konkret individuel vurdering.

HVOR LEVERES INDSATSEN?

Hvor den nødvendige behandling udbydes.

ER DER EGENBETALING?

Der opkræves betaling svarende til egenbetalingen for et tilsvarende eller sammenligneligt behandlingstilbud.

HVOR OFTE FØLGES OP PÅ INDSATSEN?

Der foretages opfølgning når behandlingen er afsluttet eller løbende under behandlingen.

SÆRLIGE BEMÆRKNINGER

- Indsatsen gives kun til behandling udført af sygesikringsgodkendte fag-personer og af psykologer, der er godkendt af Dansk Psykologforening.
- Indsatsen er subsidiær til behandling efter anden lovgivning, primært sygesikringsloven.
- Der er tale om en kan-bestemmelse i Lov om Social Service.
- Der er ikke frit valg af leverandør på indsatsen.



2.14 BESKYTTET BESKÆFTIGELSE

Serviceoven § 103

Kommunalbestyrelsen skal tilbyde dig beskyttet beskæftigelse, hvis du er under folkepensionsalderen og ikke kan opnå eller fastholde beskæftigelse på normale vilkår på arbejdsmarkedet.

HVAD ER FORMÅLET MED INDSATSEN?

- At borgeren får mulighed for at yde efter evne i et produktivt arbejde og dermed øge selvværd og livskvalitet.
- At borgeren får mulighed for at skabe et kollegialt netværk.

HVAD INDGÅR I INDSATSEN?

- Beskyttet beskæftigelse.
- Arbejdsdusør for borgere der modtager pension.

INDSATSENS OMFANG

Beskyttet beskæftigelse er fleksibel efter borgerens behov. Ændring af timetal beror på en fornyet visitation. Der er mulighed for deltidspladser.

HVOR LEVERES INDSATSEN?

Indsatsen leveres i et tilbud, som tilgodeser borgerens ønsker og behov, og som fremgår af Tilbudsportalen.

ER DER EGENBETALING?

Ingen egenbetaling.

HVOR OFTE FØLGES OP PÅ INDSATSEN?

Der foretages opfølgning minimum en gang hvert andet år.

SÆRLIGE BEMÆRKNINGER

- Der er tale om en skal-bestemmelse i Lov om Social Service.
- Befordring skal vurderes sammen med indstilling til beskyttet beskæftigelse, jf. § 105, stk. 2 i Lov om Social Service.
- Der er ikke frit valg af leverandør på indsatsen.

2.15 AKTIVITETS- OG SAMVÆRSTILBUD

Serviceoven § 104

Kommunalbestyrelsen skal tilbyde dig relevante aktiviteter samt støtte og træning i daglige funktioner og sociale sammenhænge, hvis du har betydelig nedsat fysisk eller psykisk funktionsevne eller særlige sociale problemer.

HVAD ER FORMÅLET MED INDSATSEN?

Vi støtter og udfordrer borgeren, med henblik på

- At borgeren opretholder eller forbedrer personlige færdigheder eller livsvilkår og mestrer sine vanskeligheder.
- At borgeren får mulighed for at øge sine mestrings- og handlekompetencer.
- At borgeren får mulighed for at deltage i sociale fællesskaber udenfor hjemmet.
- At borgeren øger sin mulighed for inklusion i samfundet som aktiv medborger.
- At borgeren øger sine muligheder for at komme tættere på uddannelse og beskæftigelse.
- At borgeren får mulighed for at forbedre sin livskvalitet.

HVAD INDGÅR I INDSATSEN?

Indsatsen tilbydes ud fra nedenstående temaer i VUM:

- Socialt liv: Støtte borgeren i at udvikle og/eller vedligeholde personlige og sociale kompetencer gennem forskellige former for grupper og aktiviteter.
- Samfundsliv: Støtte borgeren til at tage ansvar for eget liv samt være en aktiv del af samfundet.
- Sundhed: Støtte borgeren til at leve et sundt og aktivt liv.
- Kommunikation: Støtte borgeren til at forbedre egen evne til kommunikation.
- Mobilitet: Støtte borgeren i at færdes i samfundet blandt andre mennesker.
- Egenomsorg: Støtte og bevidstgøre borgeren i forhold til personlig fremtoning.

INDSATSENS OMFANG

- Bevilling af aktivitetstilbud til borgere sker på baggrund af en konkret individuel vurdering med afsæt i borgerens indsatsmål, - ud fra dette planlægges borgerens individuelle forløb.
- Der er åben adgang til samværstilbud (kontaktsteder) jf. målgruppebeskrivelse.

HVOR LEVERES INDSATSEN?

Indsatsen leveres i et tilbud, som tilgodeser borgerens ønsker og behov, og som fremgår af Tilbudsportalen.

ER DER EGENBETALING?

- Ingen egenbetaling.
- Borgeren betaler selv for kost, materialeforbrug, udgifter i forbindelse med arrangementer mv.

HVOR OFTE FØLGES OP PÅ INDSATSEN?

Der foretages løbende opfølgning i aktivitetstilbud, men ikke i samværstilbud.

SÆRLIGE BEMÆRKNINGER

- Der er tale om en skal-bestemmelse i Lov om Social Service.
- Befordring skal vurderes sammen med indstilling til aktivitets- og samværstilbud, jf. § 105, stk. 2 i Lov om Social Service.
- Kommunen skal afholde udgiften til befordring for personer med betydelig nedsat fysisk og/eller psykisk funktionsevne, der er visiteret til et aktivitets- og samværstilbud, jf. §104 i Lov om Social Service.
- Den sociale træning kan ikke foregå i borgerens hjem.
- Der er ikke frit valg af leverandør på indsatsen.



2.16 BEFORDRING

Serviceoven § 105, stk. 2 samt bekendtgørelse nr. 483 af 19/5/2011

Kommunalbestyrelsen skal tilbyde dig befordring fra eget hjem til beskyttet beskæftigelse eller aktivitets- og samværstilbud (dagtilbud).

HVAD ER FORMÅLET MED INDSATSEN?

Vi støtter borgere, som ikke er i stand til at færdes alene i trafikken, og som ikke kan oplæres ved hjælp af trafiktræning, i at komme til og fra dagtilbud.

HVAD INDGÅR I INDSATSEN?

Kørsel med billigst egnede befordringsmiddel.

INDSATSENS OMFANG

Vurderes ud fra en konkret individuel vurdering.

HVOR LEVERES INDSATSEN?

Indsatsen leveres kun mellem borgerens hjem og dagtilbuddet.

ER DER EGENBETALING?

Der er ingen egenbetaling for borgere i aktivitets- og samværstilbud (§104).

Egenbetalingen for borgere i beskyttet beskæftigelse (§103) svarer til et pensionistkort med offentlige transportmidler.

HVOR OFTE FØLGES OP PÅ INDSATSEN?

Der foretages opfølgning minimum en gang hvert andet år

SÆRLIGE BEMÆRKNINGER

- Der er tale om en skal-bestemmelse i Lov om Social Service
- Befordring skal vurderes sammen med indstilling til aktivitets- og samværstilbud, jf. § 105, stk. 2 i Lov om Social Service.
- Borgere, der er bevilget beskyttet beskæftigelse efter § 103, skal selv afholde udgiften til daglig befordring til/fra virksomheden inden for en afstand af 10 km.
- Der er ikke frit valg af leverandør på indsatsen.

2.17 MIDLERTIDIG BOFORM MED OG UDEN DØGNDÆKNING

Serviceoven § 107

Kommunalbestyrelsen kan tilbyde dig ophold i midlertidigt botilbud, hvis du gennem et afgrænset og midlertidigt ophold i et botilbud kan få afhjulpet problemer eller optrænet og udviklet færdigheder, så du bliver i stand til at klare hverdagen i en almindelig bolig.

Kommunalbestyrelsen skal tilbyde dig midlertidigt ophold, hvis du har en betydelig nedsat fysisk eller psykisk funktionsevne og har behov for omfattende støtte til almindelige daglige funktioner eller har behov for pleje, eller midlertidigt har behov for særlig behandlingsmæssig støtte.

HVAD ER FORMÅLET MED INDSATSEN?

Midlertidige botilbud skal sikre en boligmæssig ramme, som er med til at afklare borgerens funktionsniveau, ressourcer og behov med henblik på at tilbyde den rette (fremtidige) boform.

HVAD INDGÅR I INDSATSEN?

Ophold på midlertidige botilbud dækker et samlet tilbud af socialpædagogisk bistand, praktisk hjælp og pleje, træning ift. hverdagslivet og støtte til deltagelse i behandlingstilbud.

Indsatsen kan derudover ske i form af midlertidige ophold udmøntet som aflastning.

INDSATSENS OMFANG

Op til to år.

HVOR LEVERES INDSATSEN?

Indsatsen leveres i en boform som fremgår af Tilbudsportalen.

ER DER EGENBETALING?

Egenbetaling beregnes individuelt ud fra en samlet vurdering af borgerens udgifter og indtægter. Som udgangspunkt betaler borgeren egne leveomkostninger, herunder egen boligbetaling, kost og eget forbrug.

Der er mulighed for tilkøb af ledsagelse under ferie, hvis botilbuddet kan sikre at ferien kan gennemføres medarbejdermæssigt forsvarligt.

HVOR OFTE FØLGES OP PÅ INDSATSEN?

Der følges op på indsatsen 4 måneder efter opstart. Herefter følges op efter enten 3, 6 eller 12 måneder, på baggrund af en individuel vurdering af behovet for opfølgning.

SÆRLIGE BEMÆRKNINGER

- Der er tale om en kan-bestemmelse i Lov om Social Service.
- Boformen er midlertidig, og tildeles som udgangspunkt borgere der forventes, med en kortere intensiv træning, at komme i stand til at klare sig i en boform med mindre indgribende foranstaltninger.
- Alternativt kan midlertidige boformer tilbydes borgere, som venter på en plads i en længevarende boform.
- Der er ikke frit valg af leverandør på indsatsen.



2.18 LÆNGEREVARENDE BOFORM MED ELLER UDEN DØGNDÆKNING

Serviceoven § 108 (eller servicelovens § 85 i boformer oprettet efter almenboliglovens § 105)

Kommunalbestyrelsen skal tilbyde dig et længerevarende botilbud, hvis du på grund af betydelig og varigt nedsat fysisk og/eller psykisk funktionsevne eller særlige sociale problemer har behov for omfattende støtte til almindelige daglige funktioner, pleje, omsorg eller behandling, som ikke kan dækkes på anden vis. Det er en betingelse, at du har et omfattende og vedvarende behov for socialpædagogisk støtte og pleje, og at støtten ikke kan sammensættes tilstrækkeligt i eget hjem.

Længerevarende botilbud er til dig, der har brug for kontinuitet, og hvor behovet for støtte ikke kan afhjælpes på anden vis.

HVAD ER FORMÅLET MED INDSATSEN?

At borgeren modtager længerevarende ophold i boform, der tilgodeser behov for omfattende støtte til almindelige daglige funktioner herunder pleje og omsorg samt støtter op om behandling. Borgeren støttes og udfordres i at udvikle eller vedligeholde sine psykiske, fysiske og sociale færdigheder med henblik på større selvhjulpenhed i dagligdagen og deltagelse i samfundslivet.

HVAD INDGÅR I INDSATSEN?

Indsatsen dækker et samlet tilbud af socialpædagogisk bistand, praktisk hjælp og pleje, træning ift. hverdagslivet og støtte til deltagelse i behandlingstilbud.

INDSATSENS OMFANG

Over to år.

HVOR LEVERES INDSATSEN?

Indsatsen leveres i en boform som fremgår af Tilbudsportalen.

ER DER EGENBETALING?

Egenbetaling beregnes individuelt ud fra en samlet vurdering af borgerens udgifter og indtægter. Som udgangspunkt betaler borgeren egne leveomkostninger, herunder egen boligbetaling, kost og eget forbrug.

Der er mulighed for tilkøb af ledsagelse under ferie, hvis botilbuddet kan sikre at ferien kan gennemføres medarbejdermæssigt forsvarligt.

HVOR OFTE FØLGES OP PÅ INDSATSEN?

Som udgangspunkt foretages opfølgning hvert andet år eller efter behov.

SÆRLIGE BEMÆRKNINGER

- Hvis borgeren ikke kan optrænes til at varetage økonomiske forpligtelser skal administration i henhold til pensionsloven og muligheden for værgemål vurderes.
- Der er tale om en skal-bestemmelse i Lov om Social Service.
- Der er frit valg af leverandør på indsatsen. Det er en forudsætning, at det tilbud borgeren ønsker er på samme niveau vedrørende indhold og pris, som det tilbud Viborg Kommune ville visiterer til.

2.19 OPHOLD PÅ KRISECENTER

Serviceoven § 109

Kommunalbestyrelsen skal tilbyde dig og dine børn ophold på krisecenter, hvis du har været udsat for vold, trusler om vold eller lignende.

HVAD ER FORMÅLET MED INDSATSEN?

At give midlertidigt ophold, omsorg og støtte til kvinder, der har været udsat for vold, trusler om vold eller tilsvarende krise i relation til familie- eller samlivsforhold. Kvinderne kan være ledsaget af børn, og de modtager under opholdet omsorg og støtte.

HVAD INDGÅR I INDSATSEN?

Kvinden kan selv henvende sig direkte til krisecentret uden forudgående visitation fra kommunen. Lederen af krisecentret træffer afgørelse om optagelse og udskrivning.

Hvis der ikke er plads på det pågældende krisecenter, men kvinden er berettiget til ophold, er Viborg Kommune forpligtet til at hjælpe kvinden til et ophold på et andet krisecenter.

Under opholdet ydes støtte og omsorg, tilbud om handleplaner samt sikret ophold, rådgivning og efterværn. Viborg Kommune skal tilbyde indledende og koordinerende støtte og vejledning fra en familierådgiver til kvinder med børn samt tilbyde psykologbehandling til alle børn, som ledsager moderen under dennes ophold. Behandlingen skal have et omfang på mindst fire timer og op til ti timer afhængigt af barnets behov.

INDSATSENS OMFANG

Et midlertidigt døgntilbud.

HVOR LEVERES INDSATSEN?

På krisecentre over hele landet.

ER DER EGENBETALING?

Egenbetaling for ophold i boformer efter § 109 udgør 87,- pr døgn (2019-niveau). Satserne for egenbetalingen dækker både selve opholdet, samt betaling for el og varme samt betaling for eventuelle børn. Udover betaling for ophold kan der fastsættes særskilt betaling for udgifter til kost og vask.

HVOR OFTE FØLGES OP PÅ INDSATSEN?

Krisecentrene er omfattet af Socialtilsynet, der udfører tilsyn.

Opfølgningen vurderes i forhold til den konkrete sag, som kommunen får kendskab til. I tilfælde hvor der er børn indblandet er kommunen forpligtet til gennem tilsyn at følge op på, om der er behov for individuel støtte til børnene både under og efter ophold på krisecentret. Denne opfølgning foretages af Viborg Kommunes Familieafdeling.

SÆRLIGE BEMÆRKNINGER

- Afgørelser efter § 109, stk. 3, der træffes af lederen af boformen, kan indbringes for Ankestyrelsen efter reglerne i kapitel 10 om retssikkerhed og administration på det sociale område.



2.20 OPHOLD PÅ FORSORGSHJEM

Serviceoven § 110

Kommunalbestyrelsen skal tilbyde dig midlertidigt ophold og støtte til etablering af en stabil boligsituation, hvis du er hjemløs.

HVAD ER FORMÅLET MED INDSATSEN?

At afhjælpe hjemløshed og funktionel hjemløshed, indtil der er etableret en stabil boligløsning.

HVAD INDGÅR I INDSATSEN?

Ophold på forsorgshjem kræver ingen forudgående visitation. Det er lederen på det pågældende forsorgshjem, der træffer afgørelse, om hvorvidt borgeren tilhører boformens målgruppe og er derfor ansvarlig for både optagelse og udskrivning.

Hvis der ikke er plads på det pågældende forsorgshjem, men borgeren er berettiget til ophold, er forstanderen forpligtet til at hjælpe til et ophold på et andet forsorgshjem.

Indsatsen omfatter:

- Midlertidigt ophold på forsorgshjem.
- Støtte til afhjælpning af særlige sociale problemer.
- Hjælp til at søge mere permanent bolig.
- Hjælp til ansøgning om støtte i henhold til anden lovgivning.
- Hjælp til samarbejdet med støtteforanstaltninger i henhold til anden lovgivning.

I samarbejde med borgeren udredes og afklares borgerens muligheder i fremtiden herunder konkretisering af evt. hensigtsmæssig støtte efter udflytning med henblik på stabilisering/forbedring af borgerens sociale situation.

Service tilbudet afpasses med de gældende kvalitetsstandarder i henhold til §§ 85, 107 og 108.

På forsorgshjemmet udarbejdes der i dialog med beboeren en plan for opholdet på forsorgshjemmet. Hvis opholdet strækker sig ud over én måned, kontakter sagsbehandleren fra Socialafdelingen, forsorgshjemmet med henblik på udarbejdelse af en handleplan efter SEL §141. Denne koordineres med forsorgshjemets opholdsplan.

INDSATSENS OMFANG

Et midlertidigt døgntilbud.

HVOR LEVERES INDSATSEN?

Forsorgshjem i hele landet.

Tilbuddet skal være godkendt og optaget på www.tilbudsportalen.dk

ER DER EGENBETALING?

Egenbetaling for ophold i boformer efter § 110 udgør 87,- pr. døgn (2019-niveau). Satserne for egenbetalingen dækker både selve opholdet, samt betaling for el og varme. Udover betaling for ophold kan der fastsættes særskilt betaling for udgifter til kost og vask.

HVOR OFTE FØLGES OP PÅ INDSATSEN?

Opfølgningen vurderes i forhold til den konkrete sag, som kommunen får kendskab til.

SÆRLIGE BEMÆRKNINGER

- Forsorgscenter Viborg arbejder ud fra principperne i Housing First.
- Afgørelser efter § 110, stk. 3, der træffes af lederen af boformen, kan indbringes for Ankestyrelsen efter reglerne i kapitel 10 om retssikkerhed og administration på det sociale område.

2.21 SPECIALUNDERVISNING FOR VOKSNE

Lov om specialundervisning

Kommunalbestyrelsen skal tilbyde dig specialundervisning, hvis du har behov for at lære strategier og metoder, der gør, at du kan kompensere for din funktionsnedsættelse.

HVAD ER FORMÅLET MED INDSATSEN?

Vi støtter borgeren i at afhjælpe eller begrænse virkningerne af den enkeltes funktionsnedsættelse.

HVAD INDGÅR I INDSATSEN?

Indsatsen kan tildeles borgere med funktionsnedsættelse, på baggrund af en anmodning om specialundervisning fra specialskole eller lignende. Der ydes befordring efter behov.

HVOR LEVERES INDSATSEN?

Indsatsen udbydes primært på specialskoler for voksne og på tale-, høre- og synsinstitutter (kommunikationscentre), samt kommunernes egne tilbud, eller tilbud som drives af regionerne efter aftale med kommunerne.

ER DER EGENBETALING?

Ingen egenbetaling.

HVOR OFTE FØLGES OP PÅ INDSATSEN?

Det vurderes løbende, og senest halvvejs i undervisningsforløbet, hvorvidt borgeren profiterer af tilbudet. Opfølgningen afsluttes med en rapport, som konkluderer, hvorvidt formålet med undervisningen er opfyldt.

SÆRLIGE BEMÆRKNINGER

- Specialundervisning for voksne kan ikke være prøveforberedende undervisning eller uddannelse.
- Der er tale om en skal-bestemmelse i Lov om Specialundervisning for Voksne.



3. LOVGRUNDLAG

3.1 LOV OM SOCIAL SERVICE (SERVICELOVEN)

Lov nr. 573 af 24. juni 2005, jf. lovbekendtgørelse nr. 798 af 7. august 2019

§ 3 a

Kommunalbestyrelsens afgørelser om frakendelse eller nedsættelse af hjælp efter §§ 95, 96 og 98 skal meddeles med et varsel på mindst 14 uger fra borgerens modtagelse af afgørelsen. 1. pkt. gælder ligeledes for kommunalbestyrelsens afgørelser om frakendelse af en plads i et særligt dag- eller klubtilbud efter §§ 32 og 36, om frakendelse af bilstøtte efter § 114 inden udløbet af genanskaffelsesperioden og om ophør af hjælp til dækning af tabt arbejdsfortjeneste efter § 42 i de tilfælde, der er omfattet af de regler om afviklingsperioden, som børne- og socialministeren har fastsat i medfør af § 42, stk. 4.

Stk. 2. Iværksættelse af kommunalbestyrelsens afgørelser efter bestemmelserne nævnt i stk. 1 må i de tilfælde, hvor kommunalbestyrelsens afgørelse påklages til Ankestyrelsen, først påbegyndes, når varslingsperioden, jf. stk. 1, er udløbet.

§ 81

Formålet med at yde støtte efter denne lov til voksne med nedsat fysisk eller psykisk funktionsevne eller med særlige sociale problemer er at sikre, at den enkelte får en sammenhængende og helhedsorienteret indsats, der modsvarer den enkeltes behov. Støtten skal ydes med det formål at styrke den enkeltes egne muligheder og eget ansvar for at udvikle sig og udnytte egne potentialer, i det omfang det er muligt for den enkelte. Desuden er formålet at medvirke til at sikre, at den enkelte kan fastholde sit aktuelle funktionsniveau, og at yde kompensation, omsorg og pleje. Indsatserne til voksne skal således:

1. forebygge, at den enkeltes problemer forværres,
2. understøtte den enkeltes muligheder for at fastholde egne ressourcer eller fremme øget selvstændighed samt forbedre den enkeltes sociale og personlige funktion,
3. forbedre mulighederne for den enkeltes livsudfoldelse gennem kontakt, tilbud om samvær, aktivitet, behandling, omsorg og pleje
4. fremme inklusion i samfundet, herunder medvirke til at øge den enkeltes mulighed for deltagelse i uddannelse, beskæftigelse og sociale relationer, og
5. sikre en helhedsorienteret støtte med tilbud afpasset efter den enkeltes særlige behov i egen bolig, herunder i botilbud efter lov om almene boliger m.v. eller i botilbud efter denne lov.

§ 82

Kommunalbestyrelsen skal yde hjælp efter denne lov i overensstemmelse med formålet, jf. § 81, til personer med betydelig nedsat psykisk funktionsevne, der ikke kan tage vare på deres egne interesser, uanset om der foreligger samtykke fra den enkelte. Hjælpen kan dog ikke ydes ved brug af fysisk tvang.

Stk. 2. Kommunalbestyrelsen skal påse, om der er pårørende eller andre, der kan inddrages i varetagelsen af interesserne for en person med betydelig nedsat psykisk funktionsevne. Kommunalbestyrelsen skal være opmærksom på, om der er behov for at bede statsforvaltningen om at beskikke en værge efter værgemålsloven.

§ 82 a

Til personer, der har nedsat fysisk eller psykisk funktionsevne eller sociale problemer, og personer, der er i risiko for at udvikle funktionsnedsættelse eller sociale problemer, kan kommunalbestyrelsen iværksætte eller give tilskud til tilbud om gruppebaseret hjælp, omsorg eller støtte samt gruppebaseret optræning og hjælp til udvikling af færdigheder. Det er en forudsætning, at kommunalbestyrelsen vurderer, at deltagelse i sådanne tilbud vil kunne forbedre modtagerens aktuelle funktionsniveau eller forebygge, at funktionsnedsættelsen eller de sociale problemer forværres.



Stk. 2. Kommunalbestyrelsens afgørelse efter stk. 1 kan ikke indbringes for anden administrativ myndighed.

§ 82 b

Til personer, der har nedsat fysisk eller psykisk funktionsevne eller sociale problemer, og personer, der er i risiko for at udvikle funktionsnedsættelse eller sociale problemer, kan kommunalbestyrelsen iværksætte eller give tilskud til tilbud om tidsbegrænset individuel hjælp, omsorg eller støtte samt tidsbegrænset individuel optræning og hjælp til udvikling af færdigheder. Tilbuddet kan gives i op til 6 måneder. Det er en forudsætning, at kommunalbestyrelsen vurderer, at tilbuddet vil kunne forbedre modtagerens aktuelle funktionsniveau eller forebygge, at funktionsnedsættelsen eller de sociale problemer forværres.

Stk. 2. Kommunalbestyrelsens afgørelse efter stk. 1 kan ikke indbringes for anden administrativ myndighed.

§ 82 c

Kommunalbestyrelsen kan oprette og drive sociale akuttilbud. Oprettelse og drift kan ske i samarbejde med andre kommuner, regioner og private leverandører.

Stk. 2. Formålet med et socialt akuttilbud er at tilbyde personer med psykiske lidelser akut støtte, omsorg og rådgivning.

§ 82 d

Til personer, der har nedsat fysisk eller psykisk funktionsevne eller sociale problemer, og personer, der er i risiko for at udvikle funktionsnedsættelse eller sociale problemer, kan kommunalbestyrelsen tilbyde støtte efter §§ 82 a og 82 b etableret i samarbejde med frivillige sociale organisationer og foreninger. Det er en forudsætning, at kommunalbestyrelsen vurderer, at deltagelse i sådanne tilbud vil kunne forbedre det aktuelle funktionsniveau eller forebygge, at funktionsnedsættelsen eller de sociale problemer forværres.

Stk. 2. Kommunalbestyrelsens afgørelse efter stk. 1 kan ikke indbringes for anden administrativ myndighed.

§ 83

Kommunalbestyrelsen skal tilbyde

1. personlig hjælp og pleje,
2. hjælp eller støtte til nødvendige praktiske opgaver i hjemmet og
3. madservice.

Stk. 2. Tilbuddene efter stk. 1 gives til personer, som på grund af midlertidigt eller varigt nedsat fysisk eller psykisk funktionsevne eller særlige sociale problemer ikke selv kan udføre disse opgaver.

Stk. 3. Forud for vurderingen af behovet for hjælp efter stk. 1 skal kommunalbestyrelsen vurdere, om et tilbud efter § 83 a vil kunne forbedre personens funktionsevne og dermed nedsætte behovet for hjælp efter stk. 1.

Stk. 4. Tilbud om hjælp efter stk. 1 skal bidrage dels til at vedligeholde fysiske eller psykiske færdigheder, dels til at afhjælpe væsentlige følger af nedsat fysisk eller psykisk funktionsevne eller særlige sociale problemer.

Stk. 5. Kommunalbestyrelsen skal fastsætte individuelle mål for hjælp efter stk. 1 til den enkelte modtager af hjælpen. Hjælpen skal løbende tilpasses modtagerens behov.

Stk. 6. I forbindelse med afslutning af et rehabiliteringsforløb efter § 83 a skal kommunalbestyrelsen vurdere modtagerens behov for hjælp efter § 83.

Stk. 7. Tilbuddene efter stk. 1 kan ikke gives som generelle tilbud efter § 79.

Stk. 8. Kommunen skal ved tilrettelæggelsen af pleje og omsorg m.v. for en person med en demensdiagnose så vidt muligt respektere dennes vejledende tilkendegivelser for fremtiden med hensyn til bolig, pleje og omsorg (plejetestamenter).

§ 83 a

Kommunalbestyrelsen skal tilbyde et korterevarende og tidsafgrænset rehabiliteringsforløb til personer med nedsat funktionsevne, hvis rehabiliteringsforløbet vurderes at kunne forbedre personens funktionsevne og dermed nedsætte behovet for hjælp efter § 83, stk. 1. Vurderingen skal være individuel og konkret og tage udgangspunkt i modtagerens ressourcer og behov.

Stk. 2. Rehabiliteringsforløbet, jf. stk. 1, skal tilrettelægges og udføres helhedsorienteret og tværfagligt. Kommunalbestyrelsen skal fastsætte individuelle mål for rehabiliteringsforløbet i samarbejde med den enkelte modtager af forløbet.

Stk. 3. De fastsatte mål og tidsrammen for rehabiliteringsforløbet skal indgå i en samlet beskrivelse af forløbet. Er der under rehabiliteringsforløbet behov for at ændre i målene, skal dette ske i samarbejde med modtageren.

Stk. 4. Kommunalbestyrelsen skal tilbyde modtageren af et rehabiliteringsforløb den nødvendige hjælp og støtte under forløbet med henblik på at nå de fastsatte mål, jf. stk. 2. Hjælpen og støtten skal løbende tilpasses udviklingen i modtagerens funktionsevne. Hvis modtageren ikke gennemfører et rehabiliteringsforløb, skal kommunalbestyrelsen vurdere modtagerens behov for hjælp efter § 83, jf. § 83, stk. 6.

§ 84

Kommunalbestyrelsen skal tilbyde afløsning eller aflastning til ægtefælle, forældre eller andre nære pårørende, der passer en person med nedsat fysisk eller psykisk funktionsevne.

Stk. 2. Kommunen kan tilbyde midlertidigt ophold til personer, der i en periode har et særligt behov for omsorg og pleje.

§ 85

Kommunalbestyrelsen skal tilbyde hjælp, omsorg eller støtte samt optræning og hjælp til udvikling af færdigheder til personer, der har behov herfor på grund af betydelig nedsat fysisk eller psykisk funktionsevne eller særlige sociale problemer.

§ 96

Kommunalbestyrelsen skal tilbyde borgerstyret personlig assistance. Borgerstyret personlig assistance ydes som tilskud til dækning af udgifter ved ansættelse af hjælpere til pleje, overvågning og ledsagelse til borgere med betydelig og varigt nedsat fysisk eller psykisk funktionsevne, der har et behov, som gør det nødvendigt at yde denne ganske særlige støtte.

Stk. 2. Det er en betingelse for tilskud til ansættelse af hjælpere efter stk. 1, at borgeren er i stand til at fungere som arbejdsleder for hjælperne. Det er desuden en betingelse, at borgeren kan fungere som arbejdsgiver for hjælperne, medmindre den pågældende indgår aftale med en nærtstående, en forening eller en privat virksomhed, der er godkendt af Socialtilsynet, om, at tilskuddet overføres til den nærtstående, foreningen eller den private virksomhed, der herefter er arbejdsgiver for hjælperne. Arbejdsgiverbeføjelserne i forhold til hjælperne vedrørende spørgsmål om ansættelse og afskedigelse af hjælpere varetages i så fald af den nærtstående, foreningen eller den private virksomhed i samråd med den pågældende.

Stk. 3. Kommunalbestyrelsen kan tilbyde borgerstyret personlig assistance til borgere, der ikke er omfattet af personkredsen efter stk. 1, hvis kommunalbestyrelsen vurderer, at dette er den bedste mulighed for at sikre en helhedsorienteret og sammenhængende hjælp for borgeren.

Stk. 4. I de situationer, hvor borgeren eller en nærtstående er arbejdsgiver, skal kommunalbestyrelsen tilbyde at varetage lønudbetaling m.v.

§ 96 a

Social- og indenrigsministeren kan fastsætte nærmere regler om kommunalbestyrelsens udmåling af tilskud til borgerstyret personlig assistance, herunder om dækning af udgifter til hjælpernes løn, udgifter ved varetagelse af arbejdsgiveropgaver og administrative opgaver m.v. samt andre udgifter for borgeren, der er forbundet med den modtagne hjælp.

Stk. 2. Modtager borgeren selv eller en nærtstående tilskuddet til ansættelse af hjælpere efter § 95 eller borgerstyret personlig assistance efter § 96, udbetales tilskuddet månedsvis forud. Er der indgået aftale om, at tilskuddet overføres til en godkendt forening eller privat virksomhed, udbetales tilskuddet månedsvis bagud.

Stk. 3. Social- og indenrigsministeren kan fastsætte nærmere regler om udbetaling og regulering af tilskud, regnskabsaflæggelse og tilbagebetaling af tilskud.



§ 96 b

Flytter en person fra en kommune, der udbetaler tilskud efter §§ 95 eller 96, skal den hidtidige opholdskommune, uanset reglerne i § 9 i lov om retssikkerhed og administration på det sociale område, fortsætte udbetalingen af tilskud, indtil den nye opholdskommune har truffet afgørelse om tilskud efter §§ 95 eller 96.

Stk. 2. Har en kommune udbetalt tilskud efter stk. 1, har kommunen krav på refusion herfor fra den nye opholdskommune. Refusionskravet omfatter tilskud, som den hidtidige opholdskommune har betalt efter borgerens flytning fra den tidligere opholdskommune og frem til datoen for den nye opholdskommunes afgørelse.

§ 96 c

Hvis en borger, der modtager tilskud efter §§ 95 og 96, dør, bortfalder tilskuddet ved udgangen af den måned, hvor dødsfaldet er sket, jf. dog stk. 2.

Stk. 2. Kommunalbestyrelsen dækker dog eventuelle udgifter til hjælpere i minimum en måned efter udgangen af den måned, hvor dødsfaldet er sket.

Stk. 3. Social- og indenrigsministeren kan fastsætte nærmere regler om udbetaling.

§ 97

Kommunalbestyrelsen skal tilbyde 15 timers ledsagelse om måneden til personer under folkepensionsalderen, jf. § 1 a i lov om social pension, dog således at aldersgrænsen ikke kan blive mindre end 67 år. Ledsagelsen tilbydes til personer, der ikke kan færdes alene på grund af betydelig og varigt nedsat fysisk eller psykisk funktionsevne.

Stk. 2. Personer, der er visiteret til ledsagelse før folkepensionsalderen, jf. § 1 a i lov om social pension, bevarer retten til ledsagelse efter overgang til folkepension.

Stk. 3. En person, som er berettiget til ledsagelse, jf. stk. 1 eller stk. 2, har ret til selv at udpege en person til at udføre opgaven. Kommunen skal godkende og ansætte den udpegede person.

Stk. 4. Der kan normalt ikke ske ansættelse af personer med en meget nær tilknytning til den, der er berettiget til ledsagelse efter stk. 1 eller stk. 2.

Stk. 5. Kommunalbestyrelsen kan beslutte at tilbyde personer, som er berettiget til ledsagelse, jf. stk. 1 eller stk. 2, at få ydelsen udbetalt som et kontant tilskud til en ledsager, som de pågældende selv antager. Det er frivilligt for den berettigede at benytte tilbuddet.

Stk. 6. Modtageren kan opspare timer inden for en periode på 6 måneder. Kommunalbestyrelsen skal fastsætte retningslinjer herfor.

Stk. 7. Modtagerens udgifter til ledsagerens befordring og andre aktiviteter med tilknytning til ledsageordningen kan dækkes med et beløb på op til 663 kr. årligt. Beløbet ydes af kommunalbestyrelsen efter anmodning fra modtageren.

Stk. 8. Der kan ikke ydes ledsagelse efter denne bestemmelse til personer, der har hjælperordning efter § 96.

Stk. 9. Social- og indenrigsministeren kan i en bekendtgørelse fastsætte regler om betingelser for ledsageordningen.

§ 98

Kommunalbestyrelsen skal i fornødent omfang tilbyde hjælp i form af en særlig kontaktperson til personer, som er døvblinde.

§ 99

Kommunen sørger for tilbud om en støtte- og kontaktperson til personer med sindslidelser, til personer med et stof- eller alkoholmisbrug og til personer med særlige sociale problemer, som ikke har eller ikke kan opholde sig i egen bolig.

§ 100

Kommunalbestyrelsen skal yde dækning af nødvendige merudgifter ved den daglige livsførelse til personer mellem det fyldte 18. år og folkepensionsalderen, jf. § 1 a i lov om social pension, med varigt nedsat fysisk eller psykisk funktionsevne og til personer med varigt nedsat fysisk eller psykisk funktionsevne, der efter § 15 a i lov om social pension har opsat udbetalingen af folkepensionen. Det er en betingelse, at merudgiften er en konsekvens af den nedsatte funktionsevne og ikke kan dækkes efter anden lovgivning eller andre bestemmelser i denne lov.

Stk. 2. Udmålingen af tilskuddet sker på grundlag af de sandsynliggjorte merudgifter for den enkelte, f. eks merudgifter til individuel befordring, håndsregninger og fritidsaktiviteter.

Stk. 3. Tilskud til nødvendige merudgifter kan ydes, når de sandsynliggjorte merudgifter udgør mindst 6.408 kr. pr. år svarende til 534 kr. pr. måned. Tilskuddet udgør et standardbeløb på 1.000 kr. pr. måned, hvis de sandsynliggjorte merudgifter er i intervallet 534 kr.-1.500 kr. om måneden, og et standardbeløb på 2.000 kr. pr. måned, hvis de sandsynliggjorte merudgifter er i intervallet 1.501 kr.-2.500 kr. om måneden. Kan borgeren dokumentere merudgifter på over 2.500 kr. pr. måned, ydes tilskuddet med et beløb svarende til de faktiske merudgifter.

Stk. 4. Social- og indenrigsministeren fastsætter i en bekendtgørelse regler om, hvilke udgifter der kan ydes hjælp til, og betingelserne herfor, herunder nærmere regler om personkredsen for merudgiftsydelsen.

Stk. 5. Personer, der modtager pension efter § 14 i lov om højeste, mellemste, forhøjet almindelig og almindelig førtidspension m.v., er ikke berettiget til ydelser efter denne bestemmelse, medmindre de tillige er bevilget kontant tilskud efter § 95 eller borgerstyret personlig assistance efter § 96.

§ 101

Kommunalbestyrelsen skal tilbyde behandling af stofmisbrugere.

Stk. 2. Tilbud efter stk. 1 skal iværksættes senest 14 dage efter henvendelsen til kommunen.

Stk. 3. Social- og indenrigsministeren fastsætter i en bekendtgørelse regler om behandling efter stk. 1 og 2 af stofmisbrugere under 18 år i særlige tilfælde.

Stk. 4. En person, der er visiteret til behandling, kan vælge at blive behandlet i et andet offentligt behandlingstilbud eller privat behandlingstilbud af tilsvarende karakter som det, der er visiteret til efter stk. 1.

Stk. 5. Fristen efter stk. 2 kan fraviges, hvis personen vælger at blive behandlet i et andet offentligt eller privat behandlingstilbud end det, kommunalbestyrelsen har visiteret til efter stk. 1.

Stk. 6. Retten til at vælge efter stk. 4 kan begrænses, hvis hensynet til stofmisbrugeren taler for det.

§ 101 a.

Kommunalbestyrelsen skal tilbyde anonym, ambulans behandling af stofmisbrug til personer, der har et behandlingskrævende stofmisbrug, men som ikke har andre sociale problemer, hvortil der ydes hjælp efter afsnit V.

Stk. 2. Kommunalbestyrelsen indgår aftale med to eller flere leverandører af tilbud om anonym, ambulans behandling af stofmisbrug, jf. stk. 1, hvoraf mindst ét tilbud skal være beliggende uden for kommunen.

Stk. 3. Kommunalbestyrelsen skal sikre, at en person, der ønsker at modtage anonym, ambulans stofmisbrugsbehandling, jf. stk. 1, kan henvende sig til kommunen anonymt via hjemmeside eller telefonisk og indgå aftale om en afklarende samtale om behandlingsbehovet. Den afklarende samtale skal tilrettelægges på en sådan måde, at formålet med anonymitet opnås.

Stk. 4. Kommunalbestyrelsen træffer afgørelse om behandling efter stk. 1 på baggrund af en afklarende samtale, jf. stk. 3, hvorefter personen henvises til et behandlingstilbud, som kommunalbestyrelsen har indgået aftale med efter stk. 2.

Stk. 5. Kommunalbestyrelsen kan beslutte, at de leverandører af tilbud, der er indgået aftale med, jf. stk. 2, skal behandle henvendelser, jf. stk. 3, og træffe afgørelse om behandling på baggrund af en afklarende samtale.



Stk. 6. Afgørelser om behandling efter stk. 4 og 5 kan ikke indbringes for anden administrativ myndighed.

Stk. 7. Behandlingen efter stk. 1 skal foregå adskilt fra behandlingstilbud efter § 101 og på en sådan måde, at formålet med anonymitet opnås.

Stk. 8. Behandlingen efter stk. 1 skal udgøre et afgrænset behandlingsforløb af kortere varighed og indeholde gruppebehandling og mulighed for en individuel, afsluttende samtale."

§ 102

Kommunalbestyrelsen kan ud over tilbud efter § 85 give tilbud af behandlingsmæssig karakter til borgere med betydelig og varigt nedsat fysisk eller psykisk funktionsevne eller med særlige sociale problemer. Tilbuddet gives, når dette er nødvendigt med henblik på at bevare eller forbedre borgerens fysiske, psykiske eller sociale funktioner, og når dette ikke kan opnås gennem de behandlingstilbud, der kan tilbydes efter anden lovgivning.

§ 103

Kommunalbestyrelsen skal tilbyde beskyttet beskæftigelse til personer under folkepensionsalderen, jf. § 1 a i lov om social pension, som på grund af betydelig nedsat fysisk eller psykisk funktionsevne eller særlige sociale problemer ikke kan opnå eller fastholde beskæftigelse på normale vilkår på arbejdsmarkedet, og som ikke kan benytte tilbud efter anden lovgivning.

Stk. 2. Kommunalbestyrelsen kan tilbyde særligt tilrettelagte beskæftigelsesforløb til personer med særlige sociale problemer.

§ 104

Kommunalbestyrelsen skal tilbyde aktivitets- og samværstilbud til personer med betydelig nedsat fysisk eller psykisk funktionsevne eller med særlige sociale problemer til opretholdelse eller forbedring af personlige færdigheder eller af livsvilkårene.

§ 105

Kommunalbestyrelsen skal aflønne efter indsats under beskæftigelse efter §§ 103 og 104.

Stk. 2. Ministeren for børn, ligestilling, integration og sociale forhold fastsætter i en bekendtgørelse regler om løn m.v. efter stk. 1 og regler om støtte til befordringsudgifter i tilknytning til tilbud efter §§ 103 og 104.

§ 107

Kommunalbestyrelsen kan tilbyde midlertidigt ophold i boformer til personer, som på grund af betydelig nedsat fysisk eller psykisk funktionsevne eller særlige sociale problemer har behov for det.

Stk. 2. Kommunalbestyrelsen skal tilbyde midlertidigt ophold

1. til personer med betydelig nedsat fysisk eller psykisk funktionsevne, der har behov for omfattende hjælp til almindelige, daglige funktioner eller for pleje, eller som i en periode har behov for særlig behandlingsmæssig støtte, og
2. til personer med nedsat psykisk funktionsevne eller med særlige sociale problemer, der har behov for pleje eller behandling, og som på grund af disse vanskeligheder ikke kan klare sig uden støtte.

§ 108

Kommunalbestyrelsen skal tilbyde ophold i boformer, der er egnet til længerevarende ophold, til personer, som på grund af betydelig og varigt nedsat fysisk eller psykisk funktionsevne har behov for omfattende hjælp til almindelige, daglige funktioner eller pleje, omsorg eller behandling, og som ikke kan få dækket disse behov på anden vis.

Stk. 2. Personer, som modtager tilbud efter stk. 1, og som ønsker at flytte til en anden kommune, har ret til et tilsvarende tilbud i en anden kommune. Det er en forudsætning, at den pågældende opfylder betingelserne for at blive optaget i både fraflytningskommunen og tilflytningskommunen.

Stk. 3. Retten til frit valg efter stk. 2 omfatter ret til, at ens ægtefælle, samlever eller registrerede partner fortsat kan indgå i husstanden. Hvis en person ønsker, at en ægtefælle, samlever eller registreret partner fortsat skal indgå i husstanden, skal det tilbud, der gives efter stk. 1, være egnet til to personer. Hvis den pågældende person med handicap eller sindslidelse, jf. stk. 2, dør, har den efterlevende person ret til at blive boende.

Stk. 4. Har en borger ophold i et tilbud efter stk. 1, kan kommunalbestyrelsen gøre en afgørelse om visitation til en særlig plads på psykiatrisk afdeling, jf. § 42 b, stk. 1, i lov om anvendelse af tvang i psykiatrien, betinget af, at borgeren samtykker i opsigelse af borgerens bolig i tilbuddet efter stk. 1.

Stk. 5. Social- og indenrigsministeren fastsætter i en bekendtgørelse, nærmere regler om betingelserne for at få tilbud om boform efter stk. 2, og i hvilket omfang bestemmelsen i stk. 2 skal finde anvendelse for personer, der optages i bestemte botilbud uden samtykke efter § 129 a.

Stk. 6. Social- og indenrigsministeren fastsætter i en bekendtgørelse nærmere regler om pligt for en region eller en eller flere kommuner til at modtage personer med bopæl på Færøerne og personer med bopæl i Grønland i boformer, der er omfattet af stk. 1.

Stk. 7. Social- og indenrigsministeren fastsætter i en bekendtgørelse regler om særlige sikkerhedsforanstaltninger i boformer, der er omfattet af stk. 1, og om pligt for en region eller en eller flere kommuner til at modtage personer i de boformer, der er omfattet af stk. 1, når disse personer

1. efter retskendelse skal underkastes mentalundersøgelse,
2. i henhold til dom eller kendelse skal anbringes i en boform for personer med betydelig nedsat psykisk funktionsevne eller undergives tilsyn, herunder med mulighed for administrative anbringelse, eller
3. som vilkår for tiltagefrafald eller prøveløsladelse skal anbringes i en boform for personer med betydelig nedsat psykisk funktionsevne eller undergives tilsyn, herunder med mulighed for administrativ anbringelse.

§ 109

Kommunalbestyrelsen skal tilbyde midlertidigt ophold i boformer til kvinder, som har været udsat for vold, trusler om vold eller tilsvarende krise i relation til familie- eller samlivsforhold. Kvinderne kan være ledsaget af børn, og de modtager under opholdet omsorg og støtte.

Stk. 2. Optagelse i boformen kan ske anonymt ved egen henvendelse eller ved henvisning fra offentlige myndigheder.

Stk. 3. Lederen træffer afgørelse om optagelse og udskrivning.

Stk. 4. Boformer efter stk. 1 skal senest 3 hverdage efter afgørelse om optagelse i boformen give en orientering herom til kommunalbestyrelsen i den kommune, der har pligt til at yde hjælp efter denne lov, jf. §§ 9-9 b i lov om retssikkerhed og administration på det sociale område.

Stk. 5. Boformer efter stk. 1 skal så vidt muligt inden udskrivning fra boformen, dog senest 3 hverdage herefter, give en orientering herom til kommunalbestyrelsen i den kommune, der har pligt til at yde hjælp efter denne lov, jf. §§ 9-9 b i lov om retssikkerhed og administration på det sociale område.

Stk. 6. Orienteringerne efter stk. 4 og 5 skal som minimum indeholde kvindens og eventuelle børns navne og cpr-numre samt dato og begrundelse for henholdsvis optagelsen og udskrivningen. For kvinder, der optages i boformen anonymt, jf. stk. 2, udelades kvindens og eventuelle børns navne og cpr-numre, og det skal i øvrigt sikres, at kvindens anonymitet opretholdes.

Stk. 7. Kommunalbestyrelsen skal tilbyde indledende og koordinerende støtte og vejledning til kvinder på boformer efter denne bestemmelse. Den indledende rådgivning skal iværksættes så tidligt som muligt efter orientering om optagelse i boformen og skal introducere kvinden til den koordinerende rådgivning og skabe kontakt mellem kvinden og en medarbejder, der varetager den koordinerende rådgivning. Den koordinerende rådgivning gives i forhold til bolig, økonomi, arbejdsmarked, skole, daginstitutioner, sundhedsvæsen m.v. og skal understøtte de enkelte dele i kommunalbestyrelsens øvrige tilbud. Rådgivningen iværksættes,



senest når forberedelsen til udflytning fra boformen påbegyndes, og gives, indtil kvinden og eventuelle børn er etableret i egen bolig.

Stk. 8. Kommunalbestyrelsen skal tilbyde psykologbehandling til alle børn, som ledsager moderen under dennes ophold i boformer efter denne bestemmelse. Behandling skal have et omfang på mindst fire timer og op til ti timer afhængigt af barnets behov. Behandlingen skal udføres af en autoriseret psykolog. Pligten til at tilbyde psykologbehandling gælder uanset opholdets varighed. Tilbuddet skal iværksættes under selve opholdet eller i umiddelbar forlængelse heraf.

§ 110

Kommunalbestyrelsen skal tilbyde midlertidigt ophold i boformer til personer med særlige sociale problemer, som ikke har eller ikke kan opholde sig i egen bolig, og som har behov for botilbud og for tilbud om aktiverende støtte, omsorg og efterfølgende hjælp.

Stk. 2. Optagelse i boformer efter stk. 1 kan ske ved egen henvendelse eller ved henvisning fra offentlige myndigheder.

Stk. 3. Lederen træffer afgørelse om optagelse og udskrivning.

Stk. 4. Boformer efter stk. 1 skal senest 3 hverdage efter afgørelse om optagelse i boformen give en orientering herom til kommunalbestyrelsen i den kommune, der har pligt til at yde hjælp efter denne lov, jf. §§ 9-9 b i lov om retssikkerhed og administration på det sociale område.

Stk. 5. Boformer efter stk. 1 skal så vidt muligt inden udskrivning fra boformen, dog senest 3 hverdage herefter, give en orientering herom til kommunalbestyrelsen i den kommune, der har pligt til at yde hjælp efter denne lov, jf. §§ 9-9 b i lov om retssikkerhed og administration på det sociale område.

Stk. 6. Orienteringerne efter stk. 4 og 5 skal som minimum indeholde personens navn og cpr-nummer samt dato og begrundelse for henholdsvis optagelsen og udskrivningen.

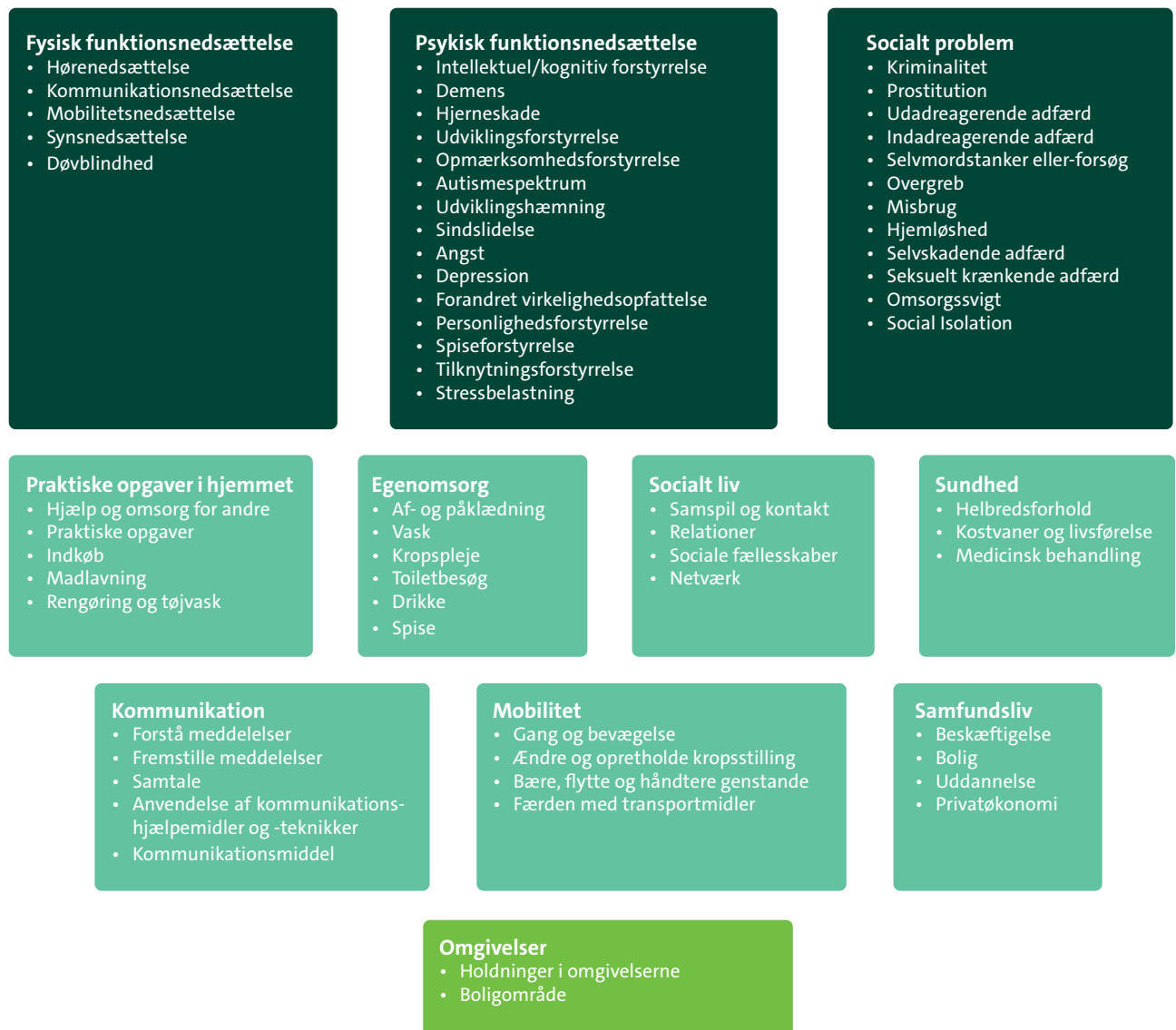


4. BILAG

4.1 BILAG 1 VOKSENUDREDNINGSMETODEN (VUM)

Grundlaget for visitation til ydelser for voksne med særlige behov er voksendredningsmetoden. Metoden anvendes til sagsbehandling og udredning af borgere med særlige behov.

Formålet med metoden er at understøtte en målrettet og lovgyldig sagsbehandling på området. For at sikre lovgylidighed i sagsbehandlingen bygger metoden på systematiske arbejdsgange fra borgerens henvendelse (sagsåbning), oplysning af sagen (udredning) til opfølgning på den iværksatte indsats (sagsopfølgning). Med voksendredningsmetoden får Sagsbehandleren et redskab til en struktureret viden om borgerens problemer, ressourcer og ønsker og skaber dermed grundlag for at træffe en afgørelse.





Udredningen indeholder 11 temaer og fem funktionsniveauer.

De 11 temaer er:

1. Fysisk funktionsnedsættelse
2. Psykisk funktionsnedsættelse
3. Socialt problem
4. Praktiske opgaver i hjemmet
5. Samfundsliv
6. Socialt liv
7. Sundhed
8. Kommunikation
9. Mobilitet
10. Egenomsorg
11. Omgivelser

De fem funktionsniveauer er:

- 0 = Intet problem (ingen, fraværende, ubetydelig)
- 1 = Let problem (en smule, lidt)
- 2 = Moderat problem (middel, noget)
- 3 = Svært problem (omfattende, meget)
- 4 = Fuldstændigt problem (totalt, kan ikke)

I temaerne vurderes graden af borgerens funktionsnedsættelse, og vedkommende får en score fra 0-4; funktionsniveauet.

Borgerens funktionsniveau vurderes forskelligt alt efter hvilke temaer, der arbejdes med. For temaerne "psykisk funktionsnedsættelse", "fysisk funktionsnedsættelse" og "socialt problem" vurderes de objektive forhold/kriterier omkring borgerens funktionsniveau. En borger som eksempelvis er fysisk handicappet, men kompenseret med hjælpemidler vil vurderes uden effekten af disse hjælpemidler.

For temaerne "praktiske opgaver i hjemmet", "samfundsliv", "socialt liv", "sundhed", "kommunikation", "mobilitet" og "egenomsorg" beskrives, hvorledes borgerens funktionsnedsættelse påvirker de forskellige temaer. Funktionsniveauet angives inklusiv de hjælpemidler som borgeren råder over i forvejen. Hvis en borger som eksempel har en hørenedsættelse, men er kompenseret med høreapparat og ved at anvende dette høreapparat, ikke er begrænset i sin kommunikation med omverdenen, indgår dette i vurderingen.

Temaet "omgivelser" beskriver hvorvidt der er faktorer i borgerens omgivelser, som påvirker borgerens mulighed for at deltage aktivt i samfundet. Der angives ikke funktionsniveau for temaet.

På baggrund af udredningen foretager sagsbehandleren en samlet funktionsvurdering af borgerens behov for støtte.

Den samlede funktionsvurdering angives ud fra fem niveauer:

- A = Intet problem
- B = Let problem
- C = Moderat problem
- D = Stort problem
- E = Fuldstændigt problem

Den samlede funktionsvurdering er altså udtryk for sagsbehandlerens faglige vurdering af borgerens samlede behov for støtte. Men vurderingen er ikke udtryk for et gennemsnit af funktionsniveauerne i de belyste temaer. Der kan således være sager, hvor borgeren har en lav score på hvert af de afdækkede temaer i udredningen, men får en høj score på den samlede funktionsvurdering på grund af kompleksiteten for problemstillingerne samlet set.

Det er sagsbehandlerens ansvar at oplyse sagen tilstrækkeligt til, at der kan træffes en afgørelse. Sagsbehandleren skal være opmærksom på ikke at overoplyse sagen. Oplysningerne i sagen skal være relevante for den givne ansøgning og skal kun omfatte de informationer, der er nødvendige for at opnå formålet med udredningen.



VIBORG
KOMMUNE

Socialområdet
Socialafdelingen

Prinsens Alle 5
8800 Viborg

Tlf.: 30 30 34 28

socialafdelingen@viborg.dk
www.viborg.dk